



# Jaarverslag 2014

## Openbaar Ministerie

Parket Bonaire, St. Eustatius en Saba



# Inhoud

Voorwoord.....	3
Organisatie van het OM .....	4
1 Strategie en beleid.....	5
1.1 Algemeen.....	5
1.2 Bestrijding criminaliteit binnen de BES .....	7
1.3 Executie .....	14
1.4 Overleggrema parket BES.....	15
2 Bedrijfsvoering.....	17
2.1 Beheer .....	17
2.2 Personeel.....	17
2.3 Organisatie .....	19
2.4 ICT.....	20
3 Jaarcijfers.....	21
3.1 Bonaire .....	21
3.2 St. Eustatius .....	25
3.3 Saba .....	26
3.4 Spraakmakende zaken op de BES.....	27
4 Financiën .....	32
Gebuurte afkortingen .....	33
Contactgegevens .....	34
Bijlagen .....	35

# Voorwoord

In dit Jaarverslag over 2014 wil het Openbaar Ministerie BES inzicht geven en verantwoording afleggen over wat in dat jaar is verricht en opgepakt. Ik durf wel te stellen dat er hard gewerkt is en veel werk is verzet. Een kleine organisatie als de onze kent natuurlijk haar beperkingen. En veiligheid kent ontelbare facetten. Er blijft altijd iets te doen.

Wat het OM doet, doet het met anderen. Dat maakt ons sterk, maar ook afhankelijk. Van anderen maar ook van de omstandigheden.

In 2014 was een belangrijk gegeven voor ons zelf, maar zeker ook voor de opsporingsdiensten, dat in januari het onderzoek Country Garden moest worden opgepakt. Een onderzoek dat het hele verslagjaar heeft doorgelopen. Iedereen beseft dat Country Garden naar zijn aard een onderzoek was dat gedaan moest worden. En waarin amper concessies aan de orde konden zijn. Daarmee werd Country Garden in 2014 ook een katalysator voor het intensiveren van het al eerder in gang gezette keuzeprocess. Noodzakelijkerwijs moeten wij, samen met anderen, kijken naar wat we wel en niet kunnen doen. Daarbij komt de grens aan beschikbare capaciteit aan de orde. Maar als je je afvraagt wat je wel en niet kunt oppakken, moet je ook stilstaan bij de vraag of je in staat bent alle verschillende soorten taken goed te vervullen.

Zoals gezegd, in 2014 werden we meer dan ooit gedwongen ons die vragen te stellen. En er met anderen, onze partners en onze verantwoordelijken, open over te spreken. Steeds met als doel voor ogen om optimaal bij te dragen aan de integrale veiligheid op Bonaire, St. Eustatius en Saba.



We zijn er nog niet helemaal uit, maar vast staat dat we niet aan alle verwachtingen kunnen voldoen en heel eerlijk in bepaalde situaties om hulp moeten vragen. 2014 was een jaar waarin de discussie hierover in een nieuwe fase is gekomen. Het parket dat door mijn illustere en markante voorganger David van Delft in juli 2014 werd 'opgeleverd' en dat hij klaar heeft gestoomd om het justitiewerk op de BES-eilanden te doen, bezint zich nu op wezenlijke vragen voor de toekomst en moet en zal hierin keuzes moeten maken.

Als u in het verslag leest over wat er gedaan en gerealiseerd is, houd dan voor ogen dat we steeds bewuster dingen niet doen en hebben gedaan. Om met datgene wat we wél doen en hebben gedaan, zo veel mogelijk te bereiken. Zoals u van parket BES mag verwachten.

Bonaire, april 2015,

Mr. H.J.E. Hambeukers.

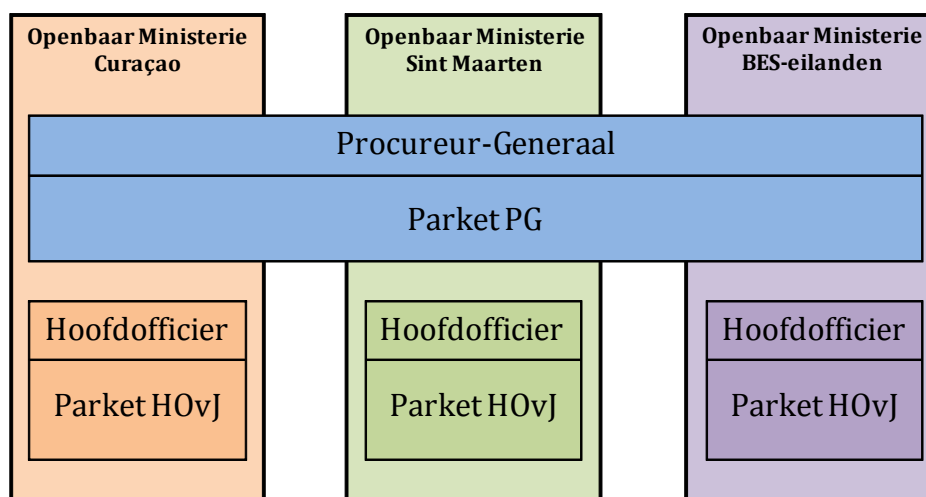
# Organisatie van het OM

Het Openbaar Ministerie (OM) is belast met de strafrechtelijke handhaving van de rechtsorde en met andere bij wet vastgestelde taken. Deze hoofdtaak van het OM omvat de volgende deelaspecten: de opsporing van strafbare feiten, de vervolging van strafbare feiten en toezicht op de tenuitvoerlegging (executie) van strafvonnissen.

Het OM bepaalt óf en voor welke strafbare feiten iemand voor de strafrechter moet verschijnen.

Sinds 10 oktober 2010 hebben de landen Curaçao, Sint Maarten en Nederland voor wat betreft Bonaire, Sint Eustatius en Saba elk een eigen OM. Deze drie zelfstandige OM's hebben elk een parket in eerste aanleg onder leiding van een hoofdofficier van justitie (HOvJ). Aan het hoofd van de OM's staat één gezamenlijke Procureur-Generaal (PG). Het parket van de PG bevindt zich op Curaçao. De PG ziet zich in een positie waarin hij verantwoording aflegt aan de ministers van (veiligheid en) justitie van Curaçao, van St. Maarten en van Nederland.

In hoger beroep wordt het OM vertegenwoordigd door de PG, dan wel namens hem twee advocaten-generaal, die voor het parket van de PG werkzaam zijn op Curaçao en St. Maarten. Behalve een afdeling die zich bezighoudt met het hoger beroep in strafzaken, is er op het parket van de PG een afdeling die verantwoordelijk is voor het beheer van alle parketten. Dit bedrijfsbureau ondersteunt de parketten in eerste aanleg opdat die zich voornamelijk kunnen richten op het primair proces, te weten de strafrechtelijke handhaving van de rechtsorde. Een derde taak van het parket van de PG is een beleidsmatige. Het parket PG coördineert de gezamenlijke aanpak van -met name- de grensoverschrijdende criminaliteit en maakt en houdt toezicht op prestatieafspraken die in het kader van planning & control met de parketten in eerste aanleg zijn gemaakt.



# 1 Strategie en beleid

## 1.1 Algemeen

In dit hoofdstuk worden een aantal strategische en/of beleidsmatige thema's behandeld waar het OM BES afgelopen jaar in heeft geïnvesteerd of waar bepaalde ontwikkelingen te melden zijn. Ook wordt ingegaan op onderzoeken van de Raad voor de Rechtshandhaving, belast met inspecties van de organisaties in de justitiële keten.



### *Detentievoorziening St. Eustatius*

Eind 2014 werd duidelijk dat het oorspronkelijk plan rondom een nieuwe Justitiële Inrichting op St. Eustatius omwille van de hiermee samenhangende kosten niet door kon gaan. Inmiddels is er tussen de betrokken partners -waaronder het OM BES- vergaande overeenstemming over een aparte inrichting, een volwaardige multifunctionele voorziening (als huis van bewaring en adequaat niveau aan voorziening voor executie van opgelegde straffen en vervangende hechtenis). Dit wordt in 2015 uitgewerkt.

### *Slachtofferzorg*

Mede naar aanleiding van het rapport "aangifteproces" van de Raad voor de Rechtshandhaving uit 2012 heeft de Raad in 2014 een review-onderzoek uitgevoerd naar het aangifteproces anno 2014. In het bijzonder is gekeken of en hoe de aanbevelingen uit 2012 zijn opgevolgd. KPCN en OM BES hebben het proces rondom slachtofferzorg verder ontwikkeld en geprofessionaliseerd. Geconstateerd is dat het aangifteproces uitgewerkt is in stroomschema's, met hierin de verschillende momenten waarop aangevers geïnformeerd dienen te worden. De structurele terugkoppeling door zowel KPCN als het OM richting aangevers/slachtoffers verdient qua borging wel nog aandacht.

### *De strafrecht keten BES nader bekeken*

De Raad deed in 2014 onderzoek naar de sturing door het OM BES op de opsporing en de executie van strafrechtelijke vonnissen. De conclusie is dat de justitiële keten op de BES an sich goed is ge-positioneerd. De structuur staat en er is een gemeenschappelijke cultuur ontstaan.

Omdat de keten zo sterk is als de zwakste schakel, heeft elk knelpunt bij een ketenpartner invloed op de rest. De keten ziet zich geconfronteerd met zaken die bij de inrichting van de strafrecht keten nog niet geregeld zijn. Er is wegens het ontbreken van een detentievoorziening op de bovenwinden geen sprake van een sluitende keten op alle drie de eilanden. Voor de executie van strafvonnissen op Saba en Statia stuit dit op praktische en logistieke problemen.

Een ander knelpunt in de strafrechtsketen is het verouderde wetboek van strafrecht BES. Dit wetboek kent nog geen jeugdstrafrecht, met als gevolg dat er sedert 2010 ook geen voorzieningen zijn gerealiseerd zoals een (half open) jeugdinrichting. Dit wordt door de keten als een groot manco ervaren omdat de jeugdproblematiek als prioritair wordt gezien op de BES.

Bij juridische en overige faciliteiten van de verschillende schakels van de strafrechtsketen en het verstrekken van instrumentarium is onvoldoende rekening gehouden met de bijzondere insulaire (soms zelfs solitaire), kleinschalige en kwetsbare situatie.

#### *Sturing door het OM*

De Raad constateert dat het sturingsproces van het OM op de BES de afgelopen jaren de nodige ontwikkelingen heeft doorgemaakt. In het zicht op zakenoverleg bespreekt het OM met de politie de selectie, de voortgang en de kwaliteit van de zaken die zich in de opsporingsfase bevinden.

De grotere opsporingszaken worden door de stuurgroep opsporen BES aangestuurd. De Raad constateert dat het sturingsproces gestructureerd verloopt. De volgende stap is de doorontwikkeling en verfijning van deze werkwijze (denk aan consequent gebruiken van ondersteunende formats). Het gebrek aan capaciteit en informatiesystemen die niet naar behoefte functioneren blijken hierbij lastige hindernissen.

#### *Executie*

Met betrekking tot executie van vonnissen heeft het OM een inhaalslag gemaakt om de voorraad openstaande gevangenisstraffen in niet-preventieve zaken weg te werken. De uitvoering van strafrechtelijke vonnissen blijft wel een kwetsbaar proces. Er is sprake van gebrekkige informatiesystemen en handmatig bijgehouden (schaduw)registraties kunnen niet uitsluiten dat vonnissen tussen wal en schip raken. Daarnaast is executie van straffen iets wat het OM op de BES 'erbij' moet doen, zonder bijvoorbeeld een Centraal Justitieel Incasso Bureau. Er is geen capaciteit bij het parket BES om bijvoorbeeld een medewerker hiervoor volledig vrij te maken. Overigens zitten de administratieve en logische knelpunten niet alleen bij het OM, maar ook bij en in de uitwisseling met het Gemeenschappelijk Hof en andere partners.

#### *Zittingsdruk*

Het OM zag zich in 2014 geconfronteerd met te weinig zittingscapaciteit bij het Gemeenschappelijk Hof; zaken moesten hierdoor soms maanden doorgeschoven worden. Zo bleven zogenaamde TUL-zaken<sup>1</sup> hierdoor langer liggen. Dit komt de geloofwaardigheid niet ten goede. Een voorlopige analyse leert dat de druk ook wordt veroorzaakt doordat het OM (steeds vaker) zwaardere, gecompliceerde zaken aan de rechter voorlegt die veel meer capaciteit in de voorbereiding en op de zitting zelf vergen.

Aangezien het er niet naar uit ziet dat er meer zittingscapaciteit beschikbaar komt, hebben OM en Reclassering eind 2014 gezocht naar een oplossing om buiten de zitting meer zaken - die zich hiervoor lenen- af te doen middels voorwaardelijk sepot onder voorwaarden. De officier van justitie kan bijvoorbeeld als voorwaarde aan een voorwaardelijk sepot verbinden dat betrokkene een werkstraf uitvoert ten algemene nutte. In 2015 wordt een start gemaakt met het gestructureerd en volgens vaste patronen afdoen van een (groter deel) van deze zaken. Deze vorm van afdoening verlaagt de druk op de zittingscapaciteit.

---

<sup>1</sup> Dit zijn zaken waarin eerder opgelegde voorwaardelijke straffen alsnog ten uitvoer moeten worden gelegd omdat betrokkene zich niet aan de voorwaarden heeft gehouden.

## 1.2 Bestrijding criminaliteit binnen de BES

*Stuurgroep Opsporen BES: ontwikkeling en benoeming prioritaire thema's*



De stuurgroep opsporen BES -onder voorzitterschap van de Hoofdofficier van Justitie van het OM BES- houdt zich bezig met het sturingsproces op tactisch niveau (proces tactisch besturen). Binnen deze stuurgroep worden op basis van actuele en betrouwbare informatie en analyses keuzes gemaakt in de zogenaamde haalzaken waardoor mensen en middelen optimaal worden ingezet. Het stellen van prioriteiten is belangrijk om de schaarse capaciteit optimaal te benutten. De stuurgroep opsporen BES, vertegenwoordigd door OM, KPCN, KMar en RST, is binnen de BES verantwoordelijk voor het kiezen welke onderzoeken worden aangepakt, dan wel welke onderzoeksvoorstellen bijvoorbeeld doorverwezen worden naar de Stuurploeg RST (zelfstandig RST-onderzoek). Ook is er een link met de landelijke stuurgroep van de KMar in Nederland (die ook gaat over de capaciteit van de KMar).

In 2014 is het keuzeprocess van de stuurgroep verder geprofessionaliseerd. Daarbij is ook uitgebreid over gesproken “wat” er nu eigenlijk gestuurd wordt. Alle partners zijn het erover eens dat de kleinschaligheid bij de diensten in combinatie met de verwevenheid van criminaliteitsthema's het tot een vanzelfsprekendheid maakt dat de diensten zich richten op de eigen (wettelijke) taken. Maar dat de onderzoeken binnen de taakvelden alleen in gezamenlijkheid succesvol kunnen zijn. Besluiten van de stuurgroep zien niet op de vraag “wie doet welk onderzoek”, maar op de vraag “welke onderzoeken worden gedaan en wie doet daarin wat”.

Er zijn diverse informatieproducten gegenereerd door de afdelingen informatie van het KPCN, de KMar en het RST, die door de stuurgroep zijn behandeld en die al dan niet tot opsporingsonderzoeken hebben geleid.

Door de stuurgroep opsporen BES zijn in 2014 vier thema's benoemd en geprioriteerd, te weten:

1. *Criminaliteit in relatie tot Bonaire International Airport (BIA).*

Strafrechtelijk onderzoek bevestigt de conclusie in het Veiligheidsbeeld BES dat Bonaire een transitfunctie vervult voor de smokkel van onder meer cocaïne via BIA naar Nederland.

2. *Outlaw Motorcycle Gangs (OMG's).*

Het bestuurscollege van het OLB heeft in 2014 opdracht gegeven tot het instellen van een projectgroep naar aanleiding van door het bestuur ontvangen signalen van activiteiten van OMG's op Bonaire. Mede door ervaringen in Nederland is bekend dat OMG's geen normale motorclubs zijn, waar alleen het plezier van motorrijden centraal staat, maar dat OMG's zich ook laten kennen door verstoringen van de openbare orde, waarbij geweld en bedreigingen

niet geschuwd worden en men eigen regels stelt boven en buiten de regels van de rechtsstaat. Dit alles kan angst inboezemen bij burgers en heeft ondermijnende effecten op de samenleving. De projectgroep bestaat uit leden van het bestuur, politie, Belastingdienst en OM en stelt zich ten doel het vergaren van informatie omtrent signalen van OMG's op Bonaire en het bestuur hieromtrent te informeren en te adviseren. Het OM BES "trekt" ook de interinsulaire informatie-uitwisseling over dit thema.

### 3. *Blauwe grens.*

We willen als stuurgroep beter zicht krijgen op hoé contrabande en eventuele illegalen het eiland Bonaire opkomen. Dit hangt ook samen met het vermelde onder 1).

### 4. *Top X lokale overlastgevende criminaliteit Bonaire.*

Dit betekent een subjectgerichte aanpak van overlastgevende criminelen (die bijvoorbeeld veelvuldig inbraken en/of overvallen plegen). Omtrent deze vier speerpunten wordt gericht informatie ingewonnen en aan de hand van informatieproducten worden er door de stuurgroep keuzes gemaakt over welke subjecten/problemen strafrechtelijk aangepakt moeten worden. De gerichte informatie-inwinning en vertaling van informatieproducten heeft als voordeel dat raakvlakken tussen voornoemde speerpunten inzichtelijk worden gemaakt. Dit integraal inzicht in de veiligheidsproblematiek maakt het ook mogelijk -om buiten strafrechtelijke aanpak en repressie- te kijken naar alternatieve oplossingen en ketenpartners om problemen aan te pakken.

#### *(Alternative) aanpak atrako's<sup>2</sup>*

Het bedreigende karakter van (vuur)wapenbezit en het gebruik hiervan vormt een zeer ernstige inbreuk op de rechtsorde en vergroot de gevoelens van onveiligheid binnen de gemeenschap. In augustus 2014 heeft het OM op basis van de Wapenwet BES een bevel preventief fouilleren afgegeven. Aanleiding hiervoor was het -binnen een relatief kort tijdsbestek- hoog aantal atrako's op Bonaire. Het bevel paste ook binnen het nieuwe -tussen de Hoofdofficier en de Korpschef afgesproken- beleid van preventieve maatregelen door de politie, zoals het actief en proactief aanspreken van verdachte personen (zonder een strafvorderlijke verdenking) en intensivering van opvallende surveillance met als doel het vergroten van de zogenaamde heterdaadkracht.

Als resultaat van deze gecombineerde actie middels preventieve maatregelen -die enkele weken duurde- werden diverse wapens en andere contrabande in beslag genomen. Ook werd in 2014 met de hulp van het Korps Politie Aruba en de Nationale Politie een speciaal atrakoteam samengesteld dat 15 aanhoudingen verrichtte. Het aantal atrako's daalde - ondanks het relatief grote aantal begin 2014- van 51 in 2013 tot in totaal 39 in 2014.

#### *Mensenhandel*

Het landelijk coördinatorschap in het kader van de bestrijding van mensenhandel en mensensmokkel op de BES, is ondergebracht bij het OM BES. In die hoedanigheid zit een officier van justitie de multidisciplinaire BES-werkgroep Mensenhandel voor, ondersteund door een parketsecretaris.

---

<sup>2</sup> Overvallen met gebruikmaking van een wapen.



Het jaar 2014 stond in het teken van de evaluatie door alle landen, van het (tweede) “Memorandum of Understanding van samenwerking ter voorkoming en bestrijding van mensenhandel en mensensmokkel”, overeengekomen tussen de Ministers van Justitie van de landen in het Koninkrijk in 2011. Dit MOU bevat bepalingen over de 3 “P’s” van mensenhandel: *Prosecution, Protection* en *Prevention*. Gebleken is, dat het door de concurrentie van andere criminaliteitsvormen en de schaarse en kwetsbare bezetting bij de opsporingsdiensten op de BES moeilijk is om de recherche specifiek voor mensenhandel/mensensmokkelonderzoeken op te leiden, en prioritair in dit soort zaken in te zetten. Optimalisering van het twinningsysteem, versterking van de informatie-uitwisseling tussen de (opsporings)diensten, intensivering van de publieksvoorlichting en tenslotte bevordering van kennisoverdracht en trainingen zijn enkele aanbevelingen die uit de evaluatie van het MOU voortkwamen.

Maar met name buiten het strafrecht valt winst te behalen ter voorkoming van mensenhandel en mensensmokkel. Tijdens de Koninkrijks Expert Meeting op 16 en 17 oktober 2014 op Aruba is door de BES-delegatie een presentatie verzorgd van het nieuwe Bonairiaanse gedoogbeleid in de prostitutiesector. Door inbedding van strenge voorwaarden in het vergunningenstelsel en een strak systeem van handhaving door een multidisciplinaire taskforce, wordt de kans op mensenhandel geminimaliseerd. Op Sint Eustatius zijn in 2014 door de KMAR twee onderzoeken uitgevoerd naar mogelijke mensenhandelpraktijken. Naar aanleiding daarvan zijn bestuurlijke rapportages opgesteld. Zwaartepunt in die rapportages zijn de voorgestelde barrières die (bestuurlijke) ketenpartners in hun eigen procedures kunnen opwerpen ter voorkoming van (criminele) activiteiten, waaronder mensenhandel.

Prioritering van mensenhandel en mensensmokkel binnen de strafrechtelijke handhavingketen op Bonaire, St. Eustatius en Saba betekent niet dat er meer strafzaken gedraaid moeten worden. Prioritering betekent met name ook het investeren in meer inzicht, preventie en vroegtijdige signalering. Vanuit die invalshoek is in 2014 op voorstel van het OM, met relevante ketenpartners en terzake deskundigen principe-afspraken gemaakt voor het opzetten van een zogenaamd “themaregister” voor het opslaan, verwerken en onder voorwaarden ontsluiten van casus- en subjectgebonden gegevens betreffende mensenhandel en mensensmokkel. Deze verdergaande integrale aanpak en minder nadruk op het strafrecht past enerzijds in de netwerkrol van het OM, als landelijk coördinator, maar de vraag rijst hierdoor of het kleine parket BES (met beperkte capaciteit) de aangewezen partij blijft om de steeds bredere aanpak te blijven coördineren.

### KPCN

De cijfers van het OM laten in 2014 een forse afname zien in de instroom van verdachten. Hierover meer in hoofdstuk 5 (jaarcijfers). Dit matcht met de cijfers van het KPCN met betrekking tot behandelde zaken in 2014. Hieronder volgen die cijfers waarin ook de cijfers uit 2013 zijn opgenomen.

Opsporing	2013	2014
Lopende zaken	135	113
Aantal dossiers naar OM	157	78
Opgelegd/sepot	112	66

*Informatieorganisatie*

In 2014 is door de stuurgroep opsporen de keuze gemaakt dat in elke vergadering een update of een tactisch beeld van één van de vier (hierboven beschreven) prioritaire thema's wordt gegeven. Dit wordt niet alleen verzorgd door het KPCN, maar het korps werkt hierin samen met de KMar en het RST.

De informatieorganisaties zijn nog steeds in ontwikkeling, en –gelet op beschikbare capaciteit en expertise- nog niet in staat op elke relevante informatiebehoefte te reageren.

In 2014 is daarom ook op andere wijze gestart het inzicht in criminaliteitsvormen te vergroten. De uitwisseling over mensenhandelsignalen in de werkgroep mensenhandel is geïntensiveerd. In de driehoek Saba-Statia is het opstellen en bijhouden van en sturen op basis van een wijkscan als reguliere werkwijze afgesproken. In het maritieme overleg worden signalen uitgewisseld. Met de relevante partners, waaronder de Belastingdienst CN, is in informele vergaderingen gesproken over de mogelijke verschijningsvormen van financieel-economische criminaliteit.

#### *Criminele Inlichtingen Eenheid (CIE)*

In oktober 2014 is de vacante functie van een derde medewerker ingevuld die in 2015 de opleiding af zal ronden. In het jaar 2014 zijn door de CIE 124 processen-verbaal verstrekt inzake onder meer het grootschalige liquidatieonderzoek Country Garden, de onderzoeken MAKAHA (moord/ doodslag) en Claro (internationale drugshandel). Een behoorlijke stijging ten opzichte van 2013 we 83 processen-verbaal telden. Van deze 124 processen-verbaal bleek 79 % juist en bruikbaar te zijn voor de opsporing. In 2013 bedroeg dit percentage 67 %. Van de ene kant een mooi resultaat voor de CIE, van de andere kant geeft dit ook aan dat projectvoorbereiding en de tactische recherche sterk afhankelijk is van de informatie van de CIE.

Prioritering van diverse thema's binnen de stuurgroep werkte in 2014 door bij de CIE in relatie tot het (projectmatig) inwinnen van criminele inlichtingen.

#### *KMar*

De KMar maakte vorig jaar 21 dossiers aangaande incidentgerichte opsporing op. Het merendeel van de onderzoeken had betrekking op verdovende middelen. Vanwege bij de KMar aanwezige financiële expertise heeft de recherche van de KMar (incident gerichte opsporing) ook op dat terrein ondersteuning verleend aan het KPCN.

Na de afronding van Country Garden is eind 2014 het voornoemde onderzoek Claro samen met de diverse partners hervat. Dit onderzoek richtte zich op de handel van verdovende middelen vanuit Bonaire via de luchthaven naar Nederland. Er werd in totaal meer dan 60 kilo cocaïne onderschept en er zijn 13 verdachten aangehouden, waarvan zeven personen werkzaam waren op Flamingo airport. Het onderzoek is inmiddels afgerond en de zaak wordt in 2015 op zitting afgerond.

#### *Bestuurlijke rapportage aangaande Bonaire International Airport*

De KMar heeft in 2014 naar aanleiding van een strafrechtelijk onderzoek naar de handel in verdovende middelen, een bestuurlijke rapportage opgesteld die in januari 2015 door het OM is gecommuniceerd met de luchthaven en KLM. Het doel is private partners te betrekken en te wijzen op hun verantwoordelijkheid aangaande integrale (vlieg)veiligheid op en rondom de luchthaven. In 2015 wordt dit verder vormgegeven.

Ook heeft de KMar geïnvesteerd in twee andere bestuurlijke rapportages aangaande mensenhandel (zoals hierboven onder 'mensenhandel' reeds is verwoord).

## RST

De gehele capaciteit van het RST, vestiging Bonaire, is in 2014 besteed aan grootschalige opsporingsonderzoeken naar kapitale delicten: Country Garden en Makaha. Tenslotte heeft het RST eind 2014 nog capaciteit vrij weten te maken om het onderzoek Claro, dat in januari 2014 door het TGO Country Garden noodgedwongen moest worden stopgezet.

De financiële rechercheur van het RST op Bonaire heeft uitvoering gegeven aan een omvangrijk rechtshulpverzoek aangaande een Nederlands onderzoek naar de handel in verdovende middelen. Ook is er nog assistentie verleend aan de FIOD bij een onderzoek naar belastingfraude en aan de KMar bij een onderzoeken naar mogelijke witwaspraktijken.

## Fiscale Opsporingsdienst (FIOD)

In 2014 is voor het eerst een zogenaamd tripartite overleg gehouden. Dit is een overleg tussen Belastingdienst CN, FIOD en OM BES over het kiezen van fiscaal-strafrechtelijke onderzoeken. Dit heeft er in 2014 toe geleid dat er één fiscaal strafrechtelijk onderzoek door de FIOD (ondersteund door lokale opsporingsdiensten) is uitgevoerd. De zaak wordt in 2015 op zitting verwacht.

## Reclassering

Vijftien cliënten hebben in 2014 Agression Regulation Training (ART) gevolgd. In 2013 waren dit er achttien. Deze training is gericht op sociale vaardigheden, agressieregulatie en moreel redeneren.

Hieronder volgt een overzicht van een aantal andere reclasseringsproducten in 2013 en 2014.

	2013	2014
Toezihten	95	117
Adviesrapporten	110	124
Werkstraffen	89	74

## Rijksrecherche

Onder gezag van de Procureur-Generaal van Curaçao, Sint Maarten, Bonaire, Sint Eustatius en Saba is de Rijksrecherche (RR) belast met onderzoeken die zien op integriteitsschendingen op de BES-eilanden. De RR onderzocht in 2014 -oriënterend en tactisch- meerdere incidenten aangaande (vermeende) integriteitsschendingen.

## Kustwacht

Eind 2014 hebben kustwacht en het OM het initiatief genomen om tweemaandelijks met de partners KPCN, Douane, KMar, RST, Stinapa, Havenmeester en Scheepvaartinspectie, een maritiem handhavingsoverleg Bonaire in te voeren. De partners hebben inmiddels een activiteitenkalender opgesteld met als doel om de activiteiten op elkaar af te stemmen en bepaalde activiteiten gezamenlijk uit te voeren. Politie, douane, KMAR en Stinapa voeren inmiddels structureel gecombineerde / integrale maritieme handhavingspatrouilles uit.

De Kustwacht heeft eind 2014 een werkruimte beschikbaar gekregen in het nieuwe politiebureau. Daar zal een deel van de maand bezetting zijn om op die manier de samenwerking met partners een verdere impuls te geven.

## Jeugdcriminaliteit

Uit de cijfers die in hoofdstuk 5 worden behandeld blijkt dat de instroom aan jeugdige verdachten de afgelopen jaren fors is afgenomen. Dit matcht met de cijfers van de Voogdijraad over St. Eustatius en Bonaire, die hieronder zijn weergegeven. (Op Saba zijn geen onderzoeken te melden.)

Bonaire	2011	2012	2013	2014
Onderzoek n.a.v. inverzekeringstelling politie	6	9	17	6
Jeugdreclasseringstrajecten	11	9	15	5
Taakstraffen	16	7	6	6
Halt afdoeningen	42	67	57	21

St. Eustatius	2011	2012	2013	2014
Onderzoek n.a.v. inverzekeringstelling politie	0	7	13	11
Jeugdreclasseringstrajecten	0	5	10	11
Taakstraffen	0	0	10	12
Halt afdoeningen	14	17	3	0

De instroom van zaken lijkt sterk te worden beïnvloed door het niet vertalen van meldingen naar processen-verbaal bij de politie. De samenwerking en afstemming tussen de scholen en de politie is hier mogelijk debet aan. Daarnaast heeft de onderbezetting bij Jeugd- en Zedenzaken van het korps een rol gespeeld waardoor zaken niet altijd adequaat en snel konden worden opgepakt. Het OM heeft de wens uitgesproken dat het korps investeert in jeugdbeleid en hiermee samenhangende informatiestromen (vertaling meldingen vanuit de school in opsporingsactiviteiten). Onderdeel van dit jeugdbeleid moet in de optiek van het OM ook inhouden dat de portefeuille jeugd binnen het managementteam van het KPCN

wordt belegd. Dit proces dient geprofessionaliseerd te worden zodat er tijdig aan de bel kan worden getrokken bij de verschillende ketenpartners.

Ook op Statia lijkt de vertaling van incidenten naar meldingen en eventuele processen-verbaal een rol te spelen. Dit heeft mede te maken gehad het niet structureel in kunnen vullen van de functie van de barioregisseur, tevens schoolagent.

#### *Handhaving leerplicht: nog steeds in de kinderschoenen*

Het openbaar lichaam Bonaire heeft twee personen in dienst die de leerplicht moeten handhaven. Eén daarvan is slechts bevoegd om processen-verbaal op te maken en dat is te kwetsbaar. Het is het bestuur niet gelukt om afgelopen jaar de andere ambtenaar ook buitengewoon agent van politie te maken om -indien nodig- processen-verbaal op te kunnen maken.

Handhaving bleek nog steeds buitengewoon moeizaam op de BES-eilanden omdat scholen geen verzuimprotocol hebben, en (aldus) verzuim door leerlingen niet c.q. onvoldoende registreren. Daarnaast worden de afspraken in het convenant Veilige School niet nageleefd door de middelbare school. De scholen geven aan niet in staat te zijn het verzuim structureel bij te houden en te melden bij de leerplichtambtenaar. Kinderen worden niet of onvoldoende aangesproken op zijn of haar (spijbel)gedrag, noch worden de ouders betrokken.

Op Statia ontbrak afgelopen jaar deels een leerplichtambtenaar, met alle gevolgen van dien. Eind 2014 is de school aldaar actiever geworden met verzuimregistratie en het corrigeren van leerlingen.

Op Saba is weliswaar een leerplichtambtenaar aangesteld, doch deze is gedurende lange tijd niet inzetbaar gebleken. De functie is tijdelijk bij een ander belegd, doch deze persoon dient deze belangrijke functie te combineren met andere werkzaamheden binnen de school.

#### *Veiligheidshuis*

In 2014 heeft V&J financiering toegekend voor de invoering van de methodiek van het Veiligheidshuis op Bonaire. De motivatie hiervoor was gelegen in de -in vergelijking met Europees Nederland- complexe problematiek op de eilanden (getekend door armoede), een gebrek aan specialisme en specifieke voorzieningen (algemeen maatschappelijk werk, verslavingszorg voor minderjarigen, gesloten jeugdzorg, half open jeugdinstelling).

## 1.3 Executie

De executie van gevangenisstraffen en overige vrijheidsbenemende maatregelen geschiedt onder verantwoordelijkheid van het OM.

### *Lopende vonnissen*

In 2014 zijn in goed overleg met de ketenpartners diverse lopende vonnissen geëxecuteerd. Dit zag in totaal op meerdere jaren gevangenisstraf. Hiervan zijn drie zaken ter executie overgedragen aan Europees Nederland.

### *Geldboete-inning*

Conform het wetboek van strafvordering zijn de zogenaamde boetebrieven ontworpen. De veroordeelde krijgt na het onherroepelijk worden van het vonnis een brief met een mededeling omtrent de te betalen geldsom (door de rechter opgelegde geldboete). Ter ondersteuning van dit administratieve proces is een Excel-programma ontworpen. Dit systeem is nog niet geheel operationeel gebleken. Naar verwachting kan dit in 2015 definitief kunnen worden ingevoerd.

Op Bonaire International Airport zijn door de KMar afgelopen jaar 130 openstaande vonnissen met geldboetes geïnd met een totaalbedrag van 21.299,50 USD. Een mooi resultaat.

### *Electronisch Toezicht (ET)*

Door het OM is enkele malen ET bij vonnis ter terechtzitting geëist op zitting, welke eveneens is opgelegd. Omdat dit nog weinig frequent werd toegepast, is het van belang dat OM en reclassering voor de zitting een goede afstemming hebben. Het OM zal namelijk bij oplegging namens het Gerecht de opdrachtgever van de reclassering zijn. Afgesproken is dat OM en reclassering kaders opstellen voor de uitvoering van ET. Dit dient in 2015 (nader) ontwikkeld te worden.

## 1.4 Overleggrema parket BES

Hieronder volgt een overzicht van de bestaande overlegstructuren waar het OM BES in participeert. Het OM heeft heeft als taak in de strafrechtsketen regie te houden op diverse overleggrema.

Overleggrema parket BES			
Eiland	Overleg	Ketenpartners	Frequentie
Bonaire	Driehoek	HO, KC, Gezaghebber	1 x per 2 wkn
	Strategisch Overleg Justitie	HO, KC, Gezaghebber, Directeur JICN, Directeur reclassering	1 x per mnd
	Strategisch Overleg HO-KC	HO, KC	1 x per mnd
	Casusoverleg jeugd	Jeugd en Gezin, Parketsecretaris, KPCN, Leerplichtambtenaar, SGB	1 x per 2 wkn
	Operationeel overleg politie	OvJ, parketsecretaris, KPCN	1 x per week
	Kwaliteitstandem	Parketsecretaris, KPCN	1 x per week
	Klantgesprek RCN	HO, Sr. beleidsmedewerker, directeur RCN, plv.	1 x per 2 mnd
	Verkeersoverleg	OvJ, KPCN	1 x per mnd
	Overleg jeugd- en zedenzaken	OvJ, parketsecretaris, KPCN	1 x per 6 wkn
	Afstemmingsoverleg Reclassering	Reclassering, OvJ	1 x per mnd
	Maritiem Overleg	OM, KPCN, KMar, Douane, Havenmeester, RST, Scheepvaartinspectie	
St. Eustatius	Driehoek	HO, KC, Gezaghebber	1 x per 2 mnd
	Havenoverleg <sup>3</sup>	Douane, kustwacht, marineparken, havenmeesters, KPCN, OM	1 x per 3 mnd
	Zicht op zaken/kwaliteitsoverleg politie	OM, KPCN	1 x per mnd

<sup>3</sup> Daarnaast heeft er voor zowel Saba als Statia een operationeel havenoverleg plaats voor de coördinatie van lopende / specifieke acties. Dit overleg vindt gemiddeld 1 x per 6 weken plaats.





## 2 Bedrijfsvoering

### 2.1 Beheer

Op grond van artikel 28 van de Rijkswet openbare ministeries van Curaçao, van Sint Maarten en van Bonaire, Sint Eustatius en Saba is de Procureur-Generaal belast met het beheer van de openbare ministeries van de landen.

In goed overleg met het parket PG is beslist dat de Rijksdienst Caribisch Nederland (RCN) – met uitzondering van de ICT- ook in 2014 belast werd met de uitvoering van het beheer van de piofah-taken van het parket BES.

De fysieke aanwezigheid van de RCN op alle drie de BES-eilanden ervaren wij in de dagelijkse praktijk als een groot voordeel. Uit een oogpunt van een goede bedrijfsvoering praktisch en efficiënt. Hier denken wij aan de inkoop van goederen, betaling van alle facturen (inclusief de verwerking van facturen met betrekking tot gerechtskosten, uitbetaling van de salarissen van alle medewerkers van het parket BES (inclusief de daarmee samenhangende administratie), de huisvesting op de drie eilanden, personeelszaken, financiën e.d.

De RCN is in staat maandelijkse financiële maraps te genereren, mede omdat het Ministerie van Veiligheid en Justitie beslist heeft dat het budget van het OM BES -net als bij alle andere rijksdepartementen- rechtstreeks door het Ministerie in Den Haag aan de RCN beschikbaar wordt gesteld. Hierdoor heeft de RCN direct zicht op de onder- en bovenuitputting van ons budget en rapporteert -als reeds gezegd- maandelijks. Deze maraps zijn telkens gecommuniceerd met het parket PG opdat de PG zijn beheersverantwoordelijkheid volledig inhoud kan geven. Ook regelde de RCN de interieurverzorging, de dienstauto's op Bonaire en Saba, telefoons, gsm-abonnementen, het statisch archief, de dienstreizen, de beveiliging van onze huisvesting, de catering, het drukwerk, alle kantoorbenodigdheden en tal van andere facilitaire zaken.

Met betrekking tot personeelszaken heeft de RCN overigens -net als bij de financiën van ons parket- ook een formele rol. De RCN is immers formeel werkgever voor alle BES-rijksambtenaren, inclusief die van het OM. De rechtspositie is geregeld in de Ambtenarenwet BES en het rechtspositiebesluit ambtenaren BES. De RCN verzorgt de aanstellingen, het salaris en de HRM-ondersteuning.

### 2.2 Personeel

Afgelopen jaar stond in het teken van heel veel personele wisselingen. We namen afscheid van twee parketsecretarissen en Hoofdofficier David van Delft. We hebben daarentegen een nieuwe gebiedsofficier, een tweede administratief juridisch medewerkster en een nieuwe parketsecretaris geworven.

<u>Bezetting parket BES eind 2014</u>	
Functie	FTE
Hoofdofficier	1
Officier Bonaire	1
Officier St. Eustatius en Saba	1
Sr. Beleidsmedewerker	1
(senior) Parketsecretaris	4
Managementassistente	1
Administratief juridisch medewerker	2
Plv. OvJ Statia <sup>4</sup>	0,75
<b>Totaal FTE</b>	<b>11,75</b>

### *Primair proces in de gevarenzone*

Sinds 2010 is de instroom van dossiers fors toegenomen en heeft de inwerkingtreding van de wet bijzondere opsporingsbevoegdheden geleid tot een forse verzwaring van de administratief-juridische taken aan de zijde van de parketsecretarissen. Dit is ten koste gegaan van capaciteit ten behoeve van juridische beoordeling en beleidstaken. Het OM BES ziet daarnaast een toename van de onderzoeken naar zwaardere en ondermijnende vormen van criminaliteit. De roep om kwalitatieve beoordelingscapaciteit (te leveren door de parketsecretarissen) is daardoor fors vergroot. De professionalisering bij ketenpartners en het feit dat (ook) de eigen organisatie vanuit het bouwproces in het kwaliteitsproces komt, hebben tot gevolg dat de behoefte aan beleidsontwikkeling en -implementatie toeneemt. Inmiddels is de situatie ontstaan dat er sprake is van een zeer hoge werkdruk, een scheefgroei in taakuitvoering tussen administratie en secretariaat en een verhoogde kwetsbaarheid. Het wegvallen van één speler (door bijvoorbeeld ziekte of verlof) heeft het oververhitte primaire proces in de gevarenzone doen geraken.

Verdergaande professionalisering bij partners en verdere opbouw van de capaciteit van de opsporingsdiensten in de BES maakt dat de beschreven ontwikkelingen zullen doorzetten. De beperkte capaciteit van het parket BES staat derhalve in relatie tot de workload onder (toenemende) druk.

In het voorwoord gaven we al aan dat we als parket -uiteraard in overleg met de procureur-generaal- noodzakelijkerwijs, samen met anderen, moeten kijken naar wat we als parket wel

<sup>4</sup> Tot 1 september 2014. Daarna is met de collega een arbeidsovereenkomst voor bepaalde tijd afgesloten voor administratieve en juridische werkzaamheden.

en niet kunnen doen. Hierbij komt de grens aan beschikbare capaciteit aan de orde in relatie tot de vraag of we in staat zijn en blijven om alle soorten taken goed te vervullen. Naar de toekomst toe zal nadere discussie noodzakelijk zijn over het maken van keuzes en de impact hiervan op de capacitaire kleinschaligheid van onze organisatie.

### *Ziekteverzuim*

Het ziekteverzuimpercentage van het parket BES in 2014 bedroeg 0,6%. Dit is ruim onder de norm van 4,5%.

### *Beoordelingsgesprekken*

Alle medewerkers hebben in 2014 hun jaarlijkse functionerings- en beoordelingsgesprek gehad.

### *Opleidingen*

Het OM BES heeft in 2014 de volgende opleidingen georganiseerd, dan wel deelgenomen aan een bepaalde opleiding.

Cursus	Doelgroep / opmerkingen
Nederlandse taal (via RCN)	Parketsecretariaat
Tenlasteleggen (intern georganiseerd)	Parketsecretariaat
Bedrijfshulpverlening (via RCN)	BHV'ers OM BES
Papiaments (via RCN)	Managementassistente, officieren en secretarissen
Actualiteiten Sr en Sv (via parket PG)	OvJ's, secretarissen

Het OM heeft daarnaast in 2014 een bijdrage geleverd aan de bavpol-opleiding middels het verzorgen van een gastcollege.<sup>5</sup>

## **2.3 Organisatie**

### *Portefeuilles*

In het kader van het toekennen en verdelen van taken en verantwoordelijkheden zijn portefeuilles verdeeld onder de officieren, parketsecretarissen en de senior beleidsmedewerker. De portefeuillehouder is intern het eerste aanspreekpunt voor collega's

<sup>5</sup> Bavpol staat voor Buitengewoon agent van politie

en derden (“kartrekker”). Hierbij hoort ook het vakinhoudelijk op de hoogte zijn van en het delen (pro-actief) van kennis met collega’s. De vakinhoudelijke portefeuilles zijn zoveel mogelijk “BES-breed” toegekend.

In 2014 is ingezet dat, nu de bouwfase van het parket BES voorbij trekt en verdergaande professionalisering aan de orde is, de beleidsp portefeuilles vanuit gepaste inzet worden onderhouden en daarvoor ook capaciteit wordt vrijgemaakt.

## 2.4 ICT

Het Openbaar Ministerie is in 2014 overgestapt naar een eigen ICT-infrastructuur: het OMCARIB-netwerk. De gemeenschappelijke beheersorganisatie van het parket PG is verantwoordelijk voor het beheer van de ICT van de lokale parketten BES, Curaçao en St. Maarten en de hiermee samenhangende dienstverlening. Het OM BES heeft geconstateerd dat hiermee de kwaliteit en stabiliteit van het netwerk verbeterd is. De borging van het beheer en hiermee samenhangende kwaliteit en stabiliteit van het netwerk en communicatie met de parketten verdient nog de nodige aandacht, in het bijzonder op Saba en Statia.

## 3 Jaarcijfers

Ook in 2014 was het bedrijfsprocessensysteem PRIEM nog niet (volledig) operationeel op de BES-eilanden. Er wordt onder regie van het parket PG gewerkt aan de verbetering van PRIEM. PRIEM voldeed (nog) niet aan de eisen van de gebruiker en het management. Dat laatste in verband met door PRIEM te genereren managementinformatie in het kader van planning & control. Vanwege ICT-problemen op Saba en Statia is PRIEM aldaar nog niet geïmplementeerd. Desondanks is het OM BES -dankzij een handmatige parketregistratie- in staat uitgebreide jaarcijfers te presenteren.

### 3.1 Bonaire

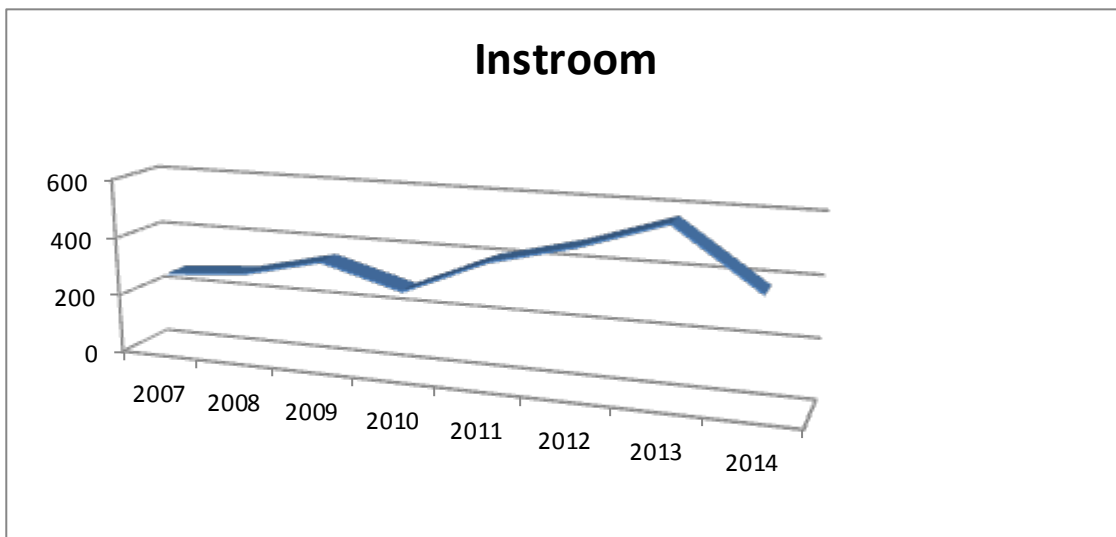
In [bijlage 1](#) treft U de jaarcijfers van het parketonderdeel Bonaire aan.

#### *Algemeen*

In 2014 werden 279 verdachten voor Bonaire ingeschreven in het parketregister, terwijl dit aantal in 2013 nog 387 bedroeg. Daarnaast werden in het tijdelijk register (TR) 94 parketnummers geregistreerd voor DNA-aanvragen, projectmatige onderzoeken en de inzet van bijzondere opsporingsbevoegdheden. Deze 94 TR-parketnummers hebben uiteraard ook werk gegenereerd. Het waren (en zijn) veelal lopende (grotere) onderzoeken waarin diverse processen-verbaal voor de inzet van onder meer bijzondere opsporingsbevoegdheden beoordeeld moesten worden, vorderingen en bevelen van de officier van justitie geconcipieerd werden enz.

De plotselinge daling in 2014 ten opzichte van voorgaande jaren wil zeker niet zeggen dat de workload is afgenomen. Het onderzoek Country Garden, een strafrechtelijk onderzoek naar een dubbele moord in januari 2014, heeft veel capaciteit van OM en opsporingsdiensten op Bonaire gevergd. Dit heeft uiteraard zijn weerslag gehad op de instroom van andere zaken. Een ander argument hangt samen met de manier van registreren die in 2014 is aangepast; zaken worden pas ingeschreven in het parketregister na een eerste screening op haalbaarheid. Voor die tijd werden alle inverzekeringstellingen automatisch ingeschreven.

Opmerking verdient dat de dalende instroom naar verwachting niet door zal zetten omdat deze tijdelijke daling samenhangt met bovengenoemde factoren.

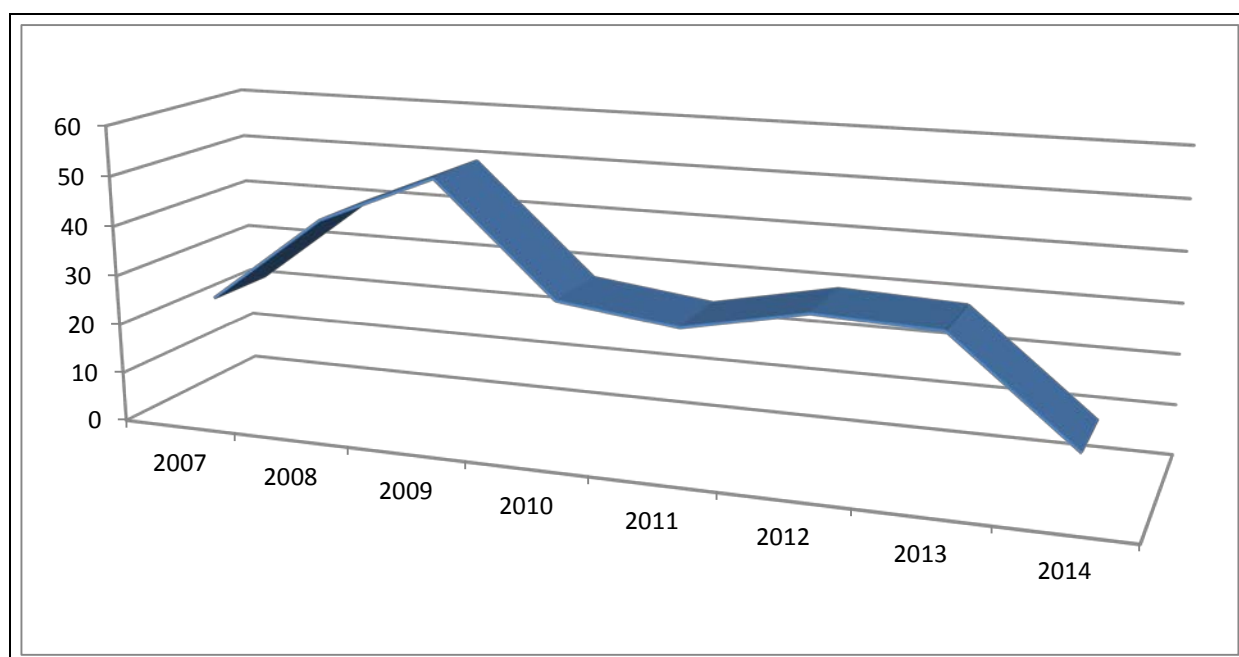


*Ontwikkeling instroom TR en parketregister 2007-2014*

Het interventiepercentage (gedagvaarde zaken, (ex) preventieven, voorwaardelijke septs met interventie) is ten opzichte van 2013 iets gezakt: van 75 naar 69%. Gelet op de vele personele wisselingen, eerder beschreven kwetsbaarheden en de workload die het TGO met zich mee heeft gebracht, is dit een redelijk en acceptabel percentage.

Het aandeel geweldsdelicten in 2014 was hoger dan het aandeel in 2013: 42 %. In 2013 was dit nog 31 %. Hiermee komt het percentage nagenoeg overeen met de percentages uit 2011 en 2012.

Het aandeel van de jeugd in het totaal aantal ingeschreven verdachten zakt verder naar 4 %. Onderstaande grafiek geeft de ontwikkeling weer van het aantal ingeschreven minderjarigen over de periode 2007-2014.



*Instroom minderjarige verdachten*

## *Zeden*

Het aandeel ingeschreven verdachten aangaande zedenmisdriven is in vergelijking met voorgaande jaren nagenoeg onveranderd en komt in 2014 uit op 6 %.

## *Zittingen*

De zittingen op Bonaire waren het afgelopen jaar steeds volledig gevuld. Sterker nog, er was en is behoefte aan meer zittingsruimte. Het Gemeenschappelijk Hof bleek niet in staat meer zittingsruimte voor Bonaire te creëren, ook niet voor het onderzoek Country Garden. Hierdoor moesten reguliere zittingsdagen opgeofferd worden waardoor het OM niet alle verdachten –buiten de kring die in voorlopige hechtenis verbleven- op zitting geplaatst kon krijgen binnen de korte termijn die in het verleden gold en door het OM werd gekoesterd.

Er werden iets minder verdachten op zitting aangebracht dan in 2013: 257 verdachten in tegenstelling tot 270 in 2013.

Er is conform de afspraken inzake planning & control een zittingsconvenant gesloten tussen het OM BES en het Gerecht in eerste aanleg BES. Hierin zijn onder meer afspraken verwoord aangaande het zittingsrooster en de aanlevering van strafdossiers.

## *Maximale voorraad*

Ondanks de personele wisselingen, en -hiermee samenhangend- het inwerken van nieuwe parketsecretarissen en de workload die Country Garden voor het secretariaat met zich mee heeft gebracht, is de voorraad in vergelijking met 2011 onveranderd: 11%; aldus binnen de norm van 15%. Opgemerkt moet wel worden dat er ook minder zaken zijn binnengekomen omdat de opsporingsdiensten nagenoeg full time doende zijn geweest met Country Garden waardoor er minder tijd en capaciteit beschikbaar was voor andere opsporingsonderzoeken.

De voorraad overtredingen kwam eveneens uit op 11% van de totale instroom; aldus ook binnen de norm van 15%.

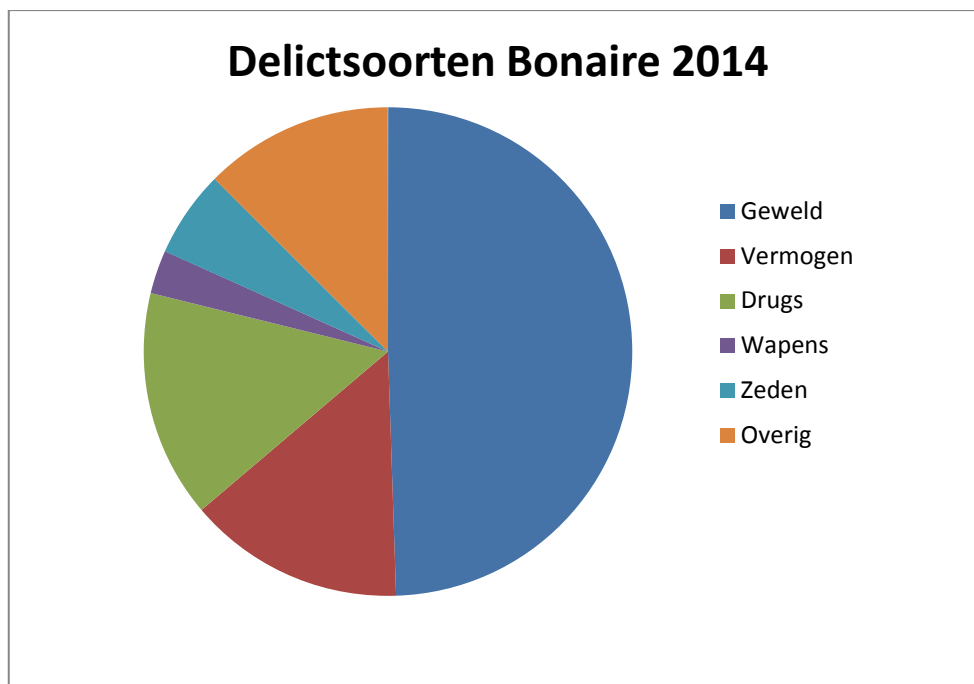
## *Sepots*

Met een percentage van 17% in 2014 zitten we boven de norm van maximaal 10% technische sepots (onvoldoende bewijs). Dit hangt mede samen met het onvoldoende kwalitatief afronden c.q. af kunnen ronden van onderzoeken door de politie. Maar de wijze van registratie van processen-verbaal tot medio 2014 is hier mogelijk ook debet aan geweest. Tot die tijd werden alle inverzekeringstellingen van de politie bij ons parket geregistreerd, terwijl een inverzekeringstelling niet per definitie wil zeggen dat er sprake is van een haalbare zaak (met in elk geval concrete opsporingsindicatie) waar een dossier wordt ingeleverd bij het OM. Nu worden inverzekeringstellingen pas geregistreerd na overleg tussen politie en OM. Eind 2014 zijn politie en OM begonnen met het vooraf beter screenen van dossiers op onder meer juridische haalbaarheid alvorens de dossiers bij het OM worden ingeschreven. Deze maatregel moet er ook voor zorgen dat het sepot-percentage zakt.

## Rechtshulp

Het parket BES behandelde 43 inkomende en 66 uitgaande rechtshulpverzoeken. Hierbij zaten plus minus 50 bijstandsverzoeken inzake het onderzoek Country Garden.

In 2013 waren dit nog 28 inkomende en 37 uitgaande rechtshulpverzoeken.<sup>6</sup>



<sup>6</sup> Het grote aantal interregionale rechtshulpverzoeken voor het aansluiten van taps op Curaçao is hier niet meegeteld. Dit heeft in 2013 ook werk en tijd gekost.



## 3.2 St. Eustatius

In bijlage 2 treft U de jaarcijfers van het parketonderdeel St. Eustatius aan. De instroom aan verdachten is gedaald van 67 in 2013 tot 43 in 2013.

### *Dalende instroom / focus lokale Driehoek*

De dalende instroom, die ook geldt voor Saba (zie onder 3.3), is onderwerp van gesprek geweest in de lokale driehoek van Statia en Saba. Van structurele vormen van criminaliteit kan -mede gelet op deze cijfers- niet gesproken worden. Wat we wel hebben geconstateerd is dat repressieve aanpak van een bepaalde groep overlastbezorgende inbrekers -gelet op de kleinschaligheid van de eilanden- meteen invloed heeft op de cijfers. De driehoek heeft in 2014 afgesproken zich niet meer primair te focussen op instroomcijfers van het OM, maar gestructureerder wil kijken naar de veiligheidsproblemen en het veiligheidsgevoel op Saba en Statia. Zo zijn er wijkscans gemaakt om een betere informatiepositie te verkrijgen over de veiligheidsproblemen in de wijken. Daarnaast ligt de focus op een multidisciplinaire aanpak van de jeugdproblematiek waarbij de openbare lichamen een trekkersrol vervullen. In 2015 zal dit thema structureel terugkomen op de agenda van de driehoeksoverleggen.

### *Jeugd*

Het aandeel van de jeugd in het totaal aantal ingeschreven verdachten was in 2014 -net als in 2013- 19%.

### *Zeden*

Het aantal ingeschreven verdachten ter zake zedenmisdriven is in vergelijking met 2013 gestegen; van 11% in 2013 naar 21% in 2013.

### *Zittingen*

Er werden op Statia 14 verdachten op zitting aangebracht. In 2013 waren dit 16 verdachten.

Er is conform de afspraken inzake planning & control een zittingsconvenant gesloten tussen het OM BES en het Gerecht in eerste aanleg BES. Hierin zijn onder meer afspraken verwoord aangaande het zittingsrooster, de zittingslijst en aanlevering van strafdossiers.

### *Maximale voorraad*

De voorraad zit met 9% binnen de norm van 15%. De parketsecretaris op Saba beoordeelt eveneens de strafzaken van St. Eustatius.

### *Sepots*

Het aantal technische sepots ligt boven de norm van 10%, te weten op 19%. Het aantal beleidssepots ligt met 19% ruim boven de norm van maximaal 3%.

### *Opsporing op Statia en Saba*

Het KPCN heeft ervoor gekozen om iedere maand een medewerker van de recherche op Statia te stationeren. Deze medewerker is verantwoordelijk voor de meer tijdrovende en ingewikkelder opsporingsonderzoeken op Statia en Saba. De basispolitiezorg (BPZ) op Saba en Statia is en blijft verantwoordelijk voor de zogenaamde 6-uurszaken (zaken waarbij de verdachte niet in verzekering gaat).

De praktijk heeft laten zien dat de betreffende rechercheur zijn/haar tijd volledig kwijt is aan de onderzoeken op Statia. De kwaliteit van de opsporingsonderzoeken die door de roulerende rechercheurs zijn opgepakt, is omhoog gegaan. Het heeft echter niet tot een ontlasting van de BPZ geleid, omdat de rechercheur een beroep op de BPZ moet blijven doen om ondersteunende opsporingswerkzaamheden te verrichten. 6-uurszaken blijven daardoor nog steeds erg lang liggen.

De roulerende rechercheurs zijn niet verantwoordelijk voor de ingewikkelder jeugd- en zedenzaken. Deze worden door jeugd- en zedenzaken (JZZ) van de afdeling Opsporing van het KPCN gedraaid. Indien noodzakelijk worden hiertoe vanuit Bonaire zedenrechercheurs ingevlogen.

### **3.3 Saba**

In bijlage 3 treft U de jaarcijfers van het parketonderdeel Saba aan.

#### *(Huiselijk) Geweld*

Het aandeel geweldsdelicten (ingeschreven verdachten) is gestegen van 40 % in 2013 naar 48 % in 2014.

Huiselijk geweldzaken en alcoholgerelateerde geweldszaken blijven op zowel Saba als Statia de boventoon voeren, ofschoon er in 2014 minder huiselijk geweldzaken bij het OM terecht zijn gekomen. Door het opleggen van de ART wordt vanuit justitie geïnvesteerd op verbeterde communicatie en bewustwording van gedrag.

#### *Vermogensdelicten*

De cijfers wijzen op een gering aantal vermogensdelicten. In werkelijkheid worden toch met een bepaalde regelmaat meldingen van inbraken, diefstallen of insluipingen gedaan. Deze meldingen leiden niet tot afgeronde opsporingsonderzoeken die bij het OM aangeleverd kunnen worden.

#### *Verdoevende middelen*

Het OM heeft reeds in 2013 aangedrongen op een versterking van de samenwerking tussen de politie, de KMar en de douane op zowel Saba als St. Eustatius. Sinds 10-10-10 zijn de KMar-medewerkers die verantwoordelijk zijn voor de grensbewaking niet langer onbezoldigd douane ambtenaar. Het gevolg is dat zij geen controles op de invoer van drugs of wapens meer mogen uitvoeren en daarvoor afhankelijk zijn van de douane. Het is helaas tot op heden niet gelukt om een convenant tussen de KMar en douane af te sluiten, zodat de KMar-medewerkers nog steeds geen onbezoldigd douaneambtenaar zijn.

## Zittingen

Op Saba werden vorig jaar 24 verdachten op zitting gebracht. Er is conform de afspraken inzake planning & control een zittingsconvenant gesloten tussen het OM BES en het Gerecht in eerste aanleg BES. Hierin zijn onder meer afspraken verwoord aangaande het zittingsrooster, de zittingslijst en aanlevering van strafdossiers.

## Ontneming



In 2014 is één ontnemingszaak door het parketonderdeel Saba op zitting aangebracht, en is door het Gerecht in 1<sup>e</sup> aanleg een bedrag van \$160.316,73 aan wederrechtelijk verkregen voordeel opgelegd. Een deel hiervan is voldaan en er ligt beslag op onroerend goed.

## Maximale voorraad

De voorraad zit met 0% absoluut binnen de norm van 15%. De parketsecretaris op Saba beoordeelt eveneens de strafzaken van St. Eustatius.

## 3.4 Spraakmakende zaken op de BES

De onderzoeken Country Garden, Makaha en Claro zijn in dit jaarverslag al meermalen benoemd. Hieronder volgen een aantal berichten uit de media over deze spraakmakende zaken.

### Onderzoek dubbele moord Bonaire nadert hoogtepunt

*Caribisch netwerk, 8 maart 2014*

**KRALENDIJK - Het onderzoek 'Country Garden' naar de dubbele moord op Bonaire eind januari nadert haar hoogtepunt. Autoriteiten hebben vannacht tijdens zeven huiszoekingen op het eiland nog drie verdachten aangehouden en diverse goederen en voertuigen in beslag genomen.**

De justitiële autoriteiten waren van vier uur 's nachts tot ongeveer tien uur 's ochtends bezig met de huiszoekingen en arrestaties. De politie meldt expliciet dat ook meerdere wapens in beslag zijn genomen, die uitgebreid onderzocht worden.

Er moet komen vast te staan of deze wapens gebruikt zijn bij de moorden die in de nacht van 23 op 24 januari zijn gepleegd. Een lijk is gevonden in een afgebrande auto op weg naar

Rincon; het andere lichaam in een dam in Kralendijk. Op 25 februari zijn er al twee aanhoudingen verricht.



Arrestatieteams van Curaçao en Aruba, het Recherche Samenwerkingsteam (RST), de Groep Bijzondere Opdrachten Bonaire, de Koninklijke Marechaussee (KMar), de justitiële inrichting JICN, Douane, Kustwacht en de Rijksdienst Caribisch Nederland hebben gezamenlijk opgetreden om de huiszoekingen en arrestaties te verrichten. Het Korps Politie Caribisch Nederland informeert dat het Team Grootschalig Onderzoek (TGO) op Bonaire het onderzoek Country Garden voortzet.

### Zoekactie defensie in verband dubbele moord Bonaire

*Caribisch netwerk 18 mei 2014*



**KRALENDIJK - Defensiepersoneel heeft zaterdag diverse voorwerpen gevonden na zoekacties op de weg naar Rincon in verband met de dubbele moord die in de nacht van 23 op 24 januari werd gepleegd.**

*Zoekactie Defensie - foto Bòi Antoin*

Defensie assisteert het team grootschalig onderzoek (TGO) 'Country Garden'. Dit is het onderzoek naar de dubbele moord van twee mannen, waarbij een lijk is gevonden in een afgebrande auto op weg naar Rincon en het andere lichaam in een dam in Kralendijk.

Defensiepersoneel van het 17e Pantserinfanterie Bataljon GFPI en het 2e Pantsergenie Peloton assisteerde tijdens terreinzoekingen. Volgens het Openbaar Ministerie (OM) en het Korpspolitie Caribisch Nederland (KPCN) hebben teams van militairen met terreinkennis en ervaring gezocht naar verschillende opslaglocaties. Zo is er gezocht in bermen langs de weg. De gevonden gebruiksvoorwerpen worden de komende tijd uitgebreid onderzocht.

### Verdachte

Afgelopen vrijdag heeft het OM de verdachte M.W.A.G. (19) vrijgelaten. Hij is op 7 mei aangehouden samen met zijn broer M.J.A.G. (23) op verdenking van betrokkenheid bij de moorden. De laatste verdachte is in bewaring gesteld. Het onderzoek naar de betrokkenheid van beide verdachten wordt voortgezet. Er zitten in totaal zes verdachten vast in deze zaak.

## OM eist 24 jaar voor twee verdachten in zaak Country Garden

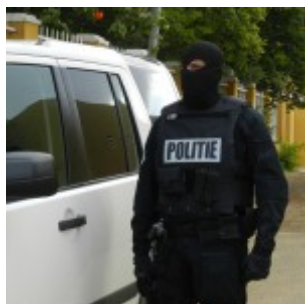
*Caribisch netwerk, 4 februari 2015*

**KRALENDIJK – Het Openbaar Ministerie BES eist 24 jaar voor twee verdachten in de dubbele moordzaak Country Garden. Vier verdachten worden hoogstwaarschijnlijk vanavond al vrijgelaten, op de tweede zittingsdag van de behandeling van de dubbele moordzaak Country Garden. Het OM heeft zelf vrijspraak voor hen gevorderd.**

“Vanwege het ontbreken van ernstige verdenkingen in de zaken tegen Janga, Winklaar, Martijn en Alcantara-Gil, wordt de voorlopige hechtenis opgeheven”, verklaarde officier van Justitie Rob Rammeloo aan het einde van het requisitoir. Het OM kon de betrokkenheid van de vier niet overtuigend bewijzen. De bewijzen zijn er wel degelijk voor Gerson Cueto Pacheco, Carlos Wanga en Rayan Frans. De zaak tegen Frans is tot juni aangehouden.

### Misdaad

De officieren van Justitie Henry Hambeukers en Rammeloo hebben 3,5 uur lang de tijd genomen om in hun requisitoir uit te leggen hoe de dubbele moordzaak in elkaar steekt. Hambeukers vertelde in de rechtszaal dat het schokkende misdrijf een enorme impact heeft gehad op het eiland. “Deze dubbele moord waarbij praktijken te zien waren die mensen linken aan georganiseerde misdaad, markeerden voor velen een nieuwe fase voor Bonaire.” Ook verwoordde hij de schok, verdriet, angst en pijn van de nabestaanden van de twee slachtoffers.



*Foto: Belkis Osepa*

Het OM zette woensdagmiddag uiteen hoeveel Country Garden heeft gevergd van de opsporingsdiensten. Volgens Hambeukers heeft het omvangrijke en complexe onderzoek een jaar geduurd, waarbij honderd verschillende opsporingsambtenaren betrokken zijn geweest. Ook de Defensie en de Kustwacht hebben bijstand verleend. Tijdens het onderzoek zijn er in totaal dertien mensen als verdachten aangehouden, 88 telefoonnummers zijn voor korte of langere periode getapt en er zijn achttien huiszoeken geweest.

Ook hebben de autoriteiten ongeveer tweehonderd mensen als getuige gehoord en meer dan honderd verhoren van verdachten uitgevoerd.

### Scenario

Rammeloo legde de rechtbank uit dat op basis van wat bekend is aan feiten, slechts één scenario mogelijk is. Op basis daarvan eist het OM 24 jaar voor elk van de twee verdachten. “Er is geen ruimte voor een alternatief scenario. De twee verdachten Cueto Pacheco en Wanga hebben de slachtoffers Scholtz en Lourens naar een stille plek gelokt en opzettelijk gedood. Ze hebben van te voren bedacht die moorden te plegen. Het gaat om een bewuste liquidatie.”

Omdat niet precies bekend is welke rol ieder precies heeft gespeeld, horen ze allebei dezelfde straf te krijgen, stelde Rammeloo. “De feiten hebben veel onrust veroorzaakt en toch zeker in de kleine gemeenschap van Bonaire. Na hun aanhouding hebben zij niet meegewerkt aan het oplossen van de delicten. Er is geen inzicht gegeven over wat er is gebeurd met Scholtz en Lourens in de laatste momenten van hun leven. Dat is voor de nabestaanden niet te verdragen. Dat maakt het voor hen extra pijnlijk.”

## Onderzoek Claro: verdachten van smokkel van drugs op Bonaire worden vervolgd

*Bonaire vandaag, February 19, 2015*

In 2013 is door de Koninklijke Marechaussee (Kmar), in samenwerking met het Korps Politie Caribisch Nederland (KPCN) en het Recherchesamenwerkingsteam, onder leiding van het Openbaar Ministerie BES, een uitgebreid onderzoek gestart naar drugssmokkel vanuit Bonaire naar Nederland. Het onderzoek is gestart naar aanleiding van informatie van het Team Criminele Inlichtingen van de Marechaussee en de Criminele Inlichtingendienst van het KPCN.

Het onderzoek is na de start stilgelegd in verband met Country Garden maar eind 2014 weer voortgezet.

In het onderzoek zijn tussen november 2014 en februari 2015 13 mannen, in leeftijd variërend tussen de 21 en 53 jaar, op Bonaire en Curacao aangehouden. Ruim de helft van de verdachten was werkzaam op Flamingo Airport op Bonaire.

De smokkelaars maakten onder meer gebruik van trolleys met dubbele bodem en rugzakken die aan boord van een vliegtuig werden gebracht. De rugzakken werden op diverse plaatsen in het vliegtuig verstopt om er vervolgens in het land van bestemming uitgehaald te worden.

In totaal is ruim 70 kilo cocaïne inbeslaggenomen. Twee hoofdverdachten zitten nog vast, de overige personen zijn inmiddels in vrijheid gesteld maar blijven verdachte in deze zaak. Vijf van de aangehouden verdachten, waaronder de hoofdverdachten zijn gedagvaard om op 4 maart te verschijnen voor de strafrechter op Bonaire. De verdachten wordt betrokkenheid bij de smokkel van meerdere partijen drugs in 2013 ten laste gelegd. De twee hoofdverdachten wordt bovendien verweten dat zij deel hebben genomen aan een criminele organisatie. Andere verdachten zullen op een later moment voor de rechter moeten verschijnen.

## Medewerkers vliegveld Bonaire vast om drugs

*Telegraaf, 19 februari 2015*

Foto: TLG



### KRALENDIJK

Zeker dertien mensen zijn tussen november en februari opgepakt voor drugssmokkel tussen Bonaire en Nederland. Ruim de helft van hen werkte op het vliegveld van het Caraïbische eiland. Ze verstopten rugzakken met drugs op meerdere plekken in KLM-vliegtuigen richting Nederland. Na aankomst werden de verdovende middelen uit het

toestel gehaald. In totaal is ruim 70 kilo cocaïne in beslag genomen.

Dat meldde het Openbaar Ministerie op de Antillen donderdag. De verdachten zijn tussen de 21 en 53 jaar en wonen op Bonaire en Curaçao. Twee hoofdverdachten zitten nog vast, de anderen zijn inmiddels vrijgelaten. Ze gelden nog wel als verdachten.

Een deel van de drugs werd op Schiphol onderschept. Het is niet bekend of hier ook mensen zijn gearresteerd.

## Aanhoudingen in zaak MAKAHA

*Bonaire vandaag, 5 November 2014*

Op dinsdag 4 november vond omstreeks 04.00 uur een schietincident plaats in de wijk Mampariakutu bij woning nummer 19 waarbij er twee slachtoffers vielen. De 18-jarige A.P. is hierbij om het leven gekomen en de 20-jarige slachtoffer, ook met initialen A.P. is gewond geraakt.

De politie heeft meteen een forensisch onderzoek ingesteld en heeft ter plekke een huiszoeking verricht. Bij het opsporingsonderzoek, ingesteld door de politie in samenwerking met de KMar en RST, zijn aanwijzingen binnengekomen over de mogelijke daders van dit schietincident.

In verband met het schietincident werden in de avonduren van dinsdag, 4 november, twee verdachten aangehouden, een 23-jarige man met initialen K.G.F. en een 20-jarige man met initialen M.L.S.

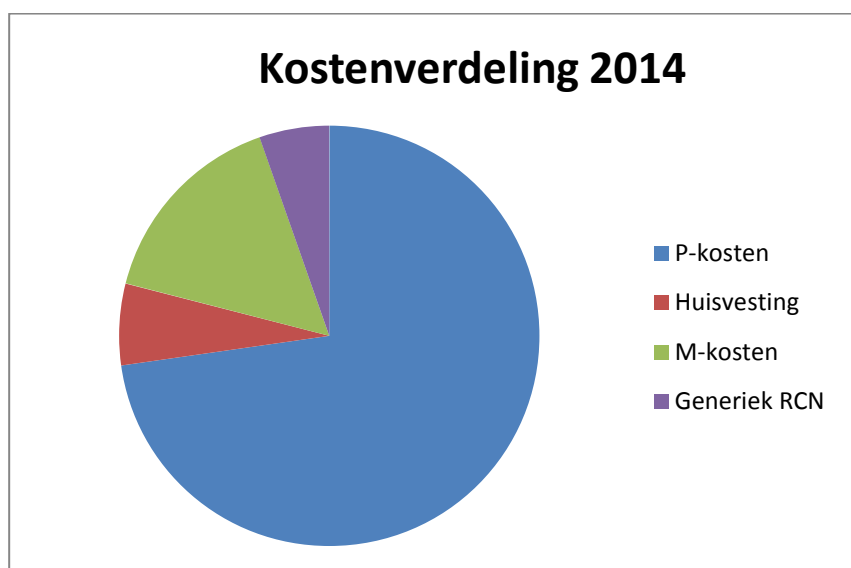
Tijdens de actie werd tevens ook de 22-jarige man met initialen F.J.P. aangehouden. Tegen hem bestaan verdenkingen voor het plegen van atrako's. Deze laatste verdachte heeft vooralsnog geen relatie met het schietincident. Ook werden er een zestal huiszoekingen verricht op diverse locaties op Bonaire waarbij er diverse goederen in beslag zijn genomen. Het onderzoek zal worden voortgezet.

## 4 Financiën

In bijlage 4 is de financiële rapportage van het parket BES over 2014 opgenomen.

De RCN heeft in 2014 maandelijkse financiële maraps opgesteld, op basis waarvan het parket BES en de PG zicht hadden op de boven- en onderuitputting van het budget, verdeeld over de verschillende personele en materiële posten.

In 2014 was sprake van een kleine boventuitputting van het BES-budget (uitputting bedroeg 100,03%).





# Gebruikte afkortingen

PG	Procureur-Generaal
TR	Tijdelijk register
PRIEM	Parket Registratie Informatie En Management
OM	Openbaar Ministerie
BES	Bonaire, St. Eustatius en Saba
BIA	Bonaire International Airport
OMG's	Outlaw Motorcycle Gangs
CN	Caribisch Nederland
FIOD	Fiscale Opsporingsdienst
ET	Elektronisch Toezicht
NFI	Nederlands Forensisch Instituut
DNA	Desoxyribonucleïnezuur
MT	Managementteam
JCO	Jeugd Casus Overleg
HALT	Het ALternatief
JICN	Justitiële Inrichting Caribisch Nederland
KMar	Koninklijke Marachaussee
DJI	Dienst Justitiële Inrichtingen
RST	Recherche Samenwerkings Team
FTE	Full-time equivalent
CIE	Criminele Inlichtingen Eenheid
KPCN	Korps Politie Caribisch Nederland
RR	Rijksrecherche
DJI	Dienst Justitiële Inrichtingen
STINAPA	Stichting Nationale Parken Bonaire

# Contactgegevens

## Parquetonderdeel Bonaire (hoofdkantoor)

Bulevar Julio A. Abraham 2

Postbus 214, Kralendijk, Bonaire

T: +599-7178626 F: +599-7177535 E: [parketBES@omcarib.org](mailto:parketBES@omcarib.org)

## Parquetonderdeel St. Eustatius

Fort Oranje

Postbus 100, St. Eustatius

T: +599-3182910 F: +599-3182910

## Parquetonderdeel Saba

Prosecutor's Office

The Bottom, Saba

T: +599-4163252 F: +599-4163252

# Bijlagen

1. Jaarcijfers parketonderdeel Bonaire
2. Jaarcijfers parketonderdeel St. Eustatius
3. Jaarcijfers parketonderdeel Saba
4. Financiële rapportage parket BES 2014

## **Bijlage 1: Jaarcijfers parketonderdeel Bonaire**

<b><u>Deliktsoort</u></b>  <b><u>Jaar 2014</u></b>	Ingeschreven verdachten (parketnummers)	Waarvan gedagvaard	Waarvan veroordeeld	OVAR / OM N.O.	Sepot 01/02	Voorwaardelijk sepot met interventie	Open (ter beoordeling / nader onderzoek)	Kaal beleidssepot	Waarvan minderjarig	Gevoegd / overgedragen	Integrale vrijspraak
<b>1. Levensdelikten:</b> (Poging tot) moord c.q. doodslag (art 300 jo 47)	29	24	6		4		1				6
<b>2. Gewelddelikten:</b> bedreiging, mishandeling, (poging tot zware) mishandeling, openlijk geweld, (art 147, 298, 313, 314a, 315)	90	39	22		15	17	10	1	4	8	3
<b>3. Zedendelikten:</b> (poging tot) verkrachting, aanranding, e.d. (art 248 t/m 257)  Waarvan ontucht met minderjarigen <16 jaar (art. 251)	16  6	6	4		4	2	4		3		1

<b><u>Deliktsoort</u></b>  <b><u>Jaar 2014</u></b>	Ingeschreven verdachten (parketnummers)	Waarvan gedagvaard	Waarvan veroordeeld	OVAR / OM N.O.	Sepot 01/02	Voorwaardelijk sepot met <u>inter-ventie</u>	Open (ter beoordeling / nader onderzoek)	Kaal beleidssepot	Waarvan minderjarig	Gevoegd / overgedragen	Integrale vrijspraak
<b>4. Vermogensdelikten:</b>  diefstal, diefstal onder verzwarende omstandigheden, al dan niet uit een woning (art 323, 324, 324a)	32	22	11			4	1	2	2	3	2
diefstal met geweld/afpersing (atrako) c.q. poging daartoe (art 325/330)	19	15	6		2	1		1			
heling (art 431)	5	2	2			1	1			1	
verduistering (al dan niet in dienstbetrekking) (art 334, 335, 339)	3				2					1	
<b>5. Vuurwapenwet BES</b>	8	3	2		2	2	1		1		
<b>6. Opiumwet BES</b>	42	28	18		7	1	6				
<b>7. Verkeersmisdrijven</b> (Wegenverkeersverordening, 320, 32, 312a Sr.)	9	1	1		3		3	1			
<b>8. Overig Sr. / bijz. wetten</b>	26	4	1		2	6	6	3			1

	Ingeschreven verdachten (parketnummers)	Waarvan gedagvaard	Waarvan in 2013 veroordeeld	OVAR / OM N.O.	Sepot 01/02	Voorwaardelijk sepot <u>met interventie</u>	Open (ter beoordeling / nader onderzoek)	Kaal beleidssepot	Waarvan minderjarig	Gevoegd / overgedragen	Integrale vrijspraak
<b><u>Totaal 2014</u></b>	<b>279</b>	<b>144</b>	<b>73</b>	<b>0</b>	<b>41</b>	<b>35</b>	<b>33</b>	<b>8</b>	<b>10</b>	<b>13</b>	<b>13</b>

- In deze cijfers zijn de verkeersovertredingen niet meegenomen. In 2014 zijn op Bonaire 359 overtredingen geregistreerd.

<b>Bonaire</b>	2009		2010		2011		2012		2013		2014	
<b>Totaal</b>	355	100%	280	100%	327	100%	334	100%	387	100%	279	100%
Levensdelikten	32	9 %	11	4 %	14	4%	20	6%	5	1 %	29	10%
Gewelddelikten	68	19 %	59	21 %	119	36%	114	34 %	116	30 %	90	32%
Zedendelikten	10	3 %	8	3 %	23	7%	21	6 %	19	5 %	16	6%
Vermogensdelikten	151	42 %	144	51 %	97	29%	94	28 %	111	27 %	59	21%
Overig	16	5 %	13	5 %	40	12%	46	14 %	41	11 %	26	9%
Verkeer / dood/zwaar letsel door schuld	-	0 %	4	1 %	1	0,3%	5	1 %	30	7 %	9	3%
Vuurwapendelikten	1	0,3 %	1	0,4 %	6	2%	7	2 %	11	3 %	8	3%
Drugsdelikten	77	22 %	40	14 %	27	8%	27	8 %	54	14 %	42	15%
Aandeel 251 Sr op het totaal aantal zedendelikten	5	50 %	3	38 %	11	48%	6	29 %	2	11 %	6	38%
Aandeel minderjarigen totaal	51	14 %	29	10 %	26	8%	31	9 %	30	8 %	10	4%
Aandeel minderjarigen in levens- en gewelddelikten	10	10 %	2	3 %	12	9%	14	10 %	7	6 %	4	3%
Aandeel minderjarigen in vermogensdelikten	35	23 %	27	19 %	8	8%	4	6 %	13	11 %	2	3%
Percentage integrale vrij- spraken gedagvaarde zaken	7	2 %	4	1 %	7	2%	3	2 %	1	< 1 %	13	4,5%
'On'produkten (vrijspraken, sepot 02, kale beleidssepots)	41	11 %	38	14 %	52	16%	60	18 %	78	20 %	62	22%
Beoordeelde zaken / Interventiepercentage (gedagvaarde zaken, [ex]preventieven, voorw. sepot met interventie)		76 %		82 %	240	73%	252	75 %	264	68 %	192	69%
Onbeoordeelde zaken	55	15 %	21	7 %	41	12,5%	41	12 %	43	11 %	33	11%
Aantal verdachten in misdrijfzaken op zitting gebracht (inclusief zaken uit voorgaande jaar)	261		234		242		295		270		257	



## **Bijlage 2: Jaarcijfers parketonderdeel St. Eustatius 2014**

<b><u>Deliktsoort</u></b>  <b>Jaar 2014</b>	Ingeschreven verdachten (parketnummers)	Waarvan gedagvaard	Waarvan veroordeeld	OVAR / OM N.O.	Sepot 02	Voorwaardelijk sepot met interventie	Ter beoordeling / nader onderzoek	Kaal beleids-Sepot	Waarvan minderjarig	Gevoegd / overgedragen	Integrale vrijspraak
<b>1. Levensdelikten:</b> (Poging tot) moord c.q. doodslag (art 300 jo 47)											
<b>2. Gewelddelikten:</b> bedreiging, mishandeling, (poging tot zware) mishandeling, openlijk geweld, (art 147, 298, 313, 314a, 315)	17	3	2		2	8	2	2			1
<b>3. Zedendelikten:</b> (poging tot) verkrachting, aanranding, e.d. (art 248 t/m 257)  Waarvan ontucht met minderjarigen <16 jaar (art. 251)	9  8	1	1		3 <sup>1</sup>	2		5	4		

<sup>1</sup> In drie gevallen betrof het geen sepot 02, maar sepot 05: feit niet strafbaar.

<b><u>Deliktsoort</u></b>	Ingeschreven verdachten (parketnummers)	Waarvan gedagvaard	Waarvan veroordeeld	OVAR / OM N.O.	Sepot 02	Voorwaardelijk sepot <u>met interventie</u>	Ter beoordeling / nader onderzoek	Kaal beleidssepot	Waarvan minderjarig	Gevoegd / overgedragen	Integrale vrijspraak
<b>4. Vermogensdelikten:</b> diefstal, diefstal onder verzwarende omstandigheden, al dan niet uit een woning (art 323, 324, 324a)	5	3	2			1			1		
diefstal met geweld/afpersing (atrako) c.q. poging daartoe (art 325/330)	4	2	2		1						
Heling (art 431)	1	1	1								-
verduistering (al dan niet in dienstbetrekking) (art 334, 335, 339)	1						1				
<b>5. (Vuur)wapenwet BES</b>											
<b>6. Opiumwet BES</b>											
<b>7. Wegenverkeersverordening Bov. eilanden</b>											
<b>8. Overig Sr. / bijz. wetten</b>	6				2	3	1	1	3		

	Ingeschreven verdachten (parketnummers)	Waarvan gedagvaard	Waarvan veroordeeld	OVAR / OM N.O.	Sepot 02	Voorwaardelijk sepot <u>met interventie</u>	Ter beoordeling / nader onderzoek	Kaal beleidssepot	Waarvan minderjarig	Gevoegd / overgedragen	Integrale vrijspraak
<b><u>Totaal 2014</u></b>	<b>43</b>	<b>10</b>	<b>8</b>	<b>0</b>	<b>8</b>	<b>14</b>	<b>4</b>	<b>8</b>	<b>8</b>	<b>0</b>	<b>1</b>

- In deze cijfers zijn de overtredingen niet meegerekend. In 2014 zijn op Statia **42** overtredingen geregistreerd.

<b>St. Eustatius</b>	2012		2013		2014	
<b>Totaal</b>	96	100%	67	100%	<b>43</b>	<b>100%</b>
Levensdelikten	3	3 %	1	1%	<b>0</b>	<b>0%</b>
Gewelddelikten	46	48%	26	38%	<b>17</b>	<b>40%</b>
Zedendelikten	7	7%	8	11%	<b>9</b>	<b>21%</b>
Vermogensdelikten	18	19%	19	28%	<b>11</b>	<b>26%</b>
Overig	8	8%	6	8%	<b>6</b>	<b>14%</b>
Verkeersmisdrijven	0	0%	4	5%	<b>0</b>	<b>0%</b>
Vuurwapendelikten	1	1%	0	0%	<b>0</b>	<b>0%</b>
Drugdelikten	13	14%	3	4%	<b>0</b>	<b>0%</b>
Aandeel 251 Sr op het totaal aantal zedendelikten	4	57%	4	50%	<b>8</b>	<b>89%</b>
Aandeel minderjarigen totaal	14	15%	13	19%	<b>8</b>	<b>19%</b>
Aandeel minderjarigen in levens- en geweldsdelikten	3	6%	2	2%	<b>0</b>	<b>0%</b>
Aandeel minderjarigen in vermogensdelikten	7	39%	7	10%	<b>1</b>	<b>9%</b>
Percentage integrale vrijspraken gedagvaarde zaken	2	6%	0	0%	<b>1</b>	<b>2%</b>
'On'produkten (vrijspraken, sepot 02, kale beleidssepots)	22	23%	9	13%	<b>17</b>	<b>40%</b>
Beoordeelde zaken / Interventiepercentage (gedagvaarde zaken, [ex]preventieven, voorw. sepot met interventie)	78	81%	58	87%	<b>34</b>	<b>81%</b>
Onbeoordeelde zaken	6	6%	4	5%	<b>4</b>	<b>9%</b>
Aantal verdachten in misdrijfzaken op zitting gebracht (inclusief zaken uit voorgaande jaar)	26	-	16	-	<b>14</b>	<b>-</b>

## **Bijlage 3: Jaarcijfers parketonderdeel Saba**

<b><u>Deliktsoort</u></b>  <b><u>Jaar 2014</u></b>	Ingeschreven verdachten (parketnummers)	Waarvan gedagvaard	Waarvan veroordeeld	OVAR / OM N.O.	Sepot 02	Voorwaardelijk sepot met interventie	Ter beoordeling / nader onderzoek)	Kaal beleidssepot	Waarvan minderjarig	Gevoegd / overgedragen	Integrale vrijspraak
<b>1. Levensdelikten:</b> (Poging tot) moord c.q. doodslag (art 300 jo 47)											
<b>2. Gewelddelikten:</b> bedreiging, mishandeling, (poging tot zware) mishandeling, openlijk geweld, (art 147, 298, 313, 314a, 315)	13	7	7			4		1		1	
<b>3. Zedendelikten:</b> (poging tot) verkrachting, aanranding, e.d. (art 248 t/m 257)  Waarvan ontucht met minderjarigen <16 jaar (art. 251)	1				1						

<b><u>Deliktsoort</u></b>  <b><u>Jaar 2014</u></b>	Ingeschreven verdachten (parketnummers)	Waarvan gedagvaard	Waarvan veroordeeld	OVAR / OM N.O.	Sepot 02	Voorwaardelijk sepot met interventie	Ter beoordeling / nader onderzoek)	Kaal beleidssepot	Waarvan minderjarig	Gevoegd / overgedragen	Integrale vrijspraak
<b>4. Vermogensdelikten:</b>  diefstal, diefstal onder verzwarende omstandigheden, al dan niet uit een woning (art 323, 324, 324a)	3	2	2			1					
diefstal met geweld/afpersing (atrako) c.q. poging daartoe (art 325/330)											
heling (art 431)											-
verduistering (al dan niet in dienstbetrekking) (art 334, 335, 339)											
<b>5. Vuurwapenwet BES</b>											
<b>6. Opiumwet BES</b>	1					1					
<b>8. Overig Sr. / bijz. wetten</b>	9	2	1		443	3		1	1		



	Ingeschreven verdachten (parketnummers)	Waarvan gedagvaard	Waarvan veroordeeld	OVAR / OM N.O.	Sepot 02	Voorwaardelijk sepot <u>met interventie</u>	Ter beoordeling / nader onderzoek	Kaal beleidssepot	Waarvan minderjarig	Gevoegd / overgedragen	Integrale vrijspraak
<b><u>Totaal 2014</u></b>	27	11	10	0	4	9	0	2	1	1	0

- In deze cijfers zijn de overtredingen niet meegerekend. In 2014 zijn op Saba **44** overtredingen geregistreerd.

<b>Saba</b>	2012		2013		2014	
<b>Totaal</b>	60	100%	<b>40</b>	<b>100%</b>	<b>27</b>	<b>100%</b>
Levensdelikten	2	3%	3	8%	<b>0</b>	<b>0%</b>
Gewelddelikten	28	47%	16	40%	<b>13</b>	<b>48%</b>
Zedendelikten	1	2%	3	8%	<b>1</b>	<b>4%</b>
Vermogensdelikten	7	12%	2	5%	<b>3</b>	<b>11%</b>
Overig	9	15%	8	20%	<b>9</b>	<b>33%</b>
Verkeersmisdrijven	1	2%	0	0%	<b>0</b>	<b>0%</b>
Vuurwapendelikten	5	8%	0	0%	<b>0</b>	<b>0%</b>
Drugsdelikten	7	12%	8	20%	<b>1</b>	<b>4%</b>
Aandeel 251 Sr op het totaal aantal zedendelikten	0	0%	1	33%	<b>0</b>	<b>0%</b>
Aandeel minderjarigen totaal	1	2%	3	8%	<b>1</b>	<b>4%</b>
Aandeel minderjarigen in levens- en geweldsdelikten	0	0%	2	11%	<b>0</b>	<b>0%</b>
Aandeel minderjarigen in vermogensdelikten	0	0%	0	0%	<b>0</b>	<b>0%</b>
Percentage integrale vrijspraken gedagvaarde zaken	0	0%	0	0%	<b>0</b>	<b>0%</b>
'On'produkten (vrijspraken, sepot 02, kale beleidssepots)	9	15%	6	15%	<b>6</b>	<b>22%</b>
Beoordeelde zaken / Interventiepercentage (gedagvaarde zaken, [ex]preventieven, voorw. sepot met interventie)	54	90%	34	85%	<b>21</b>	<b>78%</b>
Onbeoordeelde zaken	2	4%	0	0%	<b>0</b>	<b>0%</b>
Aantal verdachten in misdrijfzaken op zitting gebracht (inclusief zaken uit voorgaande jaar)	20	-	25	-	<b>24</b>	-

## **Bijlage 4: financiële jaarrapportage OM BES 2014**

begrotingskoers usd/eur = 1.35

Omschrijving	euro	usd	usd
	Begroting 2014	Begroting 2014	Realisatie t/m december
Totaal uitzendkosten	288,000	388,800	388,800
Totaal personeelskosten lokaal	711,062	959,934	990,504
Totaal materiële kosten	213,400	288,090	296,081
Totaal generieke RCN-kosten	81,538	110,076	102,160
Totaal huisvestingskosten	106,000	143,100	118,796
<b>Totaal generaal</b>	<b>1,400,000</b>	<b>1,890,000</b>	<b>1,896,341</b>

## Rapportage Parket BES 2014

begrotingskoers usd/eur = 1.35

Omschrijving	euro	usd	usd
	Begroting 2014	Begroting 2014	Realisatie t/m december
<b>Uitzendkosten personeel (via BZK)</b>			
	50,000	67,500	67,500
	50,000	67,500	67,500
	50,000	67,500	67,500
	138,000	186,300	186,300
410290 <b>Totaal uitzendkosten</b>	<b>288,000</b>	<b>388,800</b>	<b>388,800</b>
<b>Personeelskosten lokaal (via RCN)</b>			
Hoofdofficier van Justitie, lokaal deel salaris	133,462	180,174	223,298
2 Officieren van Justitie, lokaal deel salaris	228,000	307,800	313,995
3 Plv. Officieren van Justitie	50,000	67,500	74,666
4 Parketsecretarissen	235,600	318,060	291,262
1 Managementassistent	25,000	33,750	36,968
1 Administratief juridisch medewerker	24,000	32,400	36,622
403000 Opleidingskosten	15,000	20,250	4,018
410100 Overige personeels kosten	-	-	9,675
<b>Totaal personeelskosten lokaal</b>	<b>711,062</b>	<b>959,934</b>	<b>990,504</b>
<b>Materiële kosten (via RCN)</b>			
420310 Reis- en verblijfkosten	65,000	87,750	95,667
420250 Representatiekosten	17,400	23,490	10,897
421100 Dienstauto's, leasekosten/onderhoud	21,000	28,350	45,124
421130 Brandstofkosten	2,000	2,700	3,739
420200 Kantoorbenodigdheden/boodschappen	14,000	18,900	20,648
420280 Telefonie/internet	40,000	54,000	66,339
420240 Porto/vrachtkosten	4,000	5,400	3,318
420400 Lectuur/drukwerk	5,000	6,750	1,352
420130 Water + electra (3 kantoren en 1 appartement)	20,000	27,000	19,919
420140 Onderhoud/schoonmaak totale huisvesting	25,000	33,750	29,079
<b>Totaal materiële kosten</b>	<b>213,400</b>	<b>288,090</b>	<b>296,081</b>
<b>Generieke RCN-kosten, basis- &amp; basis+dienstverlening</b>			
420290 Doorbelaste kosten conform DVA o.b.v. 8,26 FTE & 1 ICT-plek	81,538	110,076	102,160
<b>Totaal generieke RCN-kosten</b>	<b>81,538</b>	<b>110,076</b>	<b>102,160</b>
<b>Huisvestingskosten (via RCN / RGD)</b>			
420120 Bonaire	48,000	64,800	66,818
421720 St. Eustatius	11,000	14,850	6,983
421720 Saba	31,000	41,850	25,787
421720 Saba appartement parketsecretaris	16,000	21,600	19,208
<b>Totaal huisvestingskosten</b>	<b>106,000</b>	<b>143,100</b>	<b>118,796</b>
<b>Totaal generaal</b>	<b>1,400,000</b>	<b>1,890,000</b>	<b>1,896,341</b>
<b>Tijdelijke ondersteuning NL</b>	<b>41,500</b>	<b>56,025</b>	<b>6,565</b>



# Jaarplan 2016

## Openbaar Ministerie

Parket Bonaire, St. Eustatius en Saba



# Inhoud

Voorwoord .....	3
Organisatie van het OM .....	4
1 Strategie en beleid .....	5
1.1 Taken .....	5
1.2 Aanpak veel voorkomende- en middencriminaliteit.....	7
1.3 Informatieverwerking: expliciete sturing door het OM .....	10
1.4 Outlaw Motorcycle Gangs (OMG's).....	10
1.5 Grensoverschrijdende zware criminaliteit .....	11
1.6 Positionering Strategisch Overleg Justitie (SOJ) als stem van de keten op de BES.....	12
1.7 Handhavingpartners .....	13
1.8 Stuurgroep Opsporen BES .....	15
1.9 Executie .....	16
1.10 Slachtofferzorg .....	17
2 Bedrijfsvoering .....	18
2.1 Beheer .....	18
2.2 De bouwfase voorbij: professionaliseren.....	19
2.3 Vertegenwoordiging OM op Saba en Statia.....	21
2.4 Opleidingen en kennismanagement .....	21
2.5 ICT.....	22
3 Prestatieafspraken.....	23
3.1 Primair proces .....	23
3.2 Bedrijfsvoering .....	24
3.3 Sturing op de opsporing .....	24
3.4 Procedure van rapporteren.....	25
4 Begroting .....	26
Gebruikte afkortingen .....	28
Contactgegevens .....	29

# Voorwoord

In de jaren na de transitie op 10-10-2010 is gewerkt aan de inrichting en (door)ontwikkeling van het Openbaar Ministerie (OM) Bonaire, St. Eustatius en Saba (BES), waarvan de drie parketonderdelen 900 kilometer uit elkaar liggen.

Onze formatie is gegroeid van 3 naar 11,75 FTE, er is gezorgd voor kantoren op Bonaire, St. Eustatius en Saba, er is een nieuwe planning & control-cyclus ingevoerd, het Veiligheidsbeeld BES 2013 is opgeleverd en het OM heeft als regisseur in de strafrechtsketen regie gehouden op de totstandkoming en uitbreiding van diverse overlegstructuren op de drie eilanden.

Daarnaast is onze instroom in de afgelopen jaren verdubbeld en zagen wij ons geconfronteerd met een toename van onderzoeken naar zwaardere en ondermijnende vormen van criminaliteit. Er is sprake van een zeer hoge werkdruk en een verhoogde kwetsbaarheid.

De kleinschaligheid van de organisaties op de BES en het werkterrein speelt een uiterst belemmerende rol in het functioneren van de diverse organisaties in de justitiële keten. De kleinschaligheid van de organisaties leidt tot capacitaire beperkingen en gebrek aan flexibiliteit binnen de formatie.

## *De bouwfase voorbij*

Het OM BES wil zichzelf en de keten in de komende jaren verder professionaliseren langs drie –met elkaar verband houdende- lijnen:

1. het inhoudelijk en procesmatig ondersteunen van het primair proces;
2. het verminderen van kwetsbaarheid van het proces, en
3. het aanbrenge van een meer informatiegerichte sturing op de keten.

Deze professionaliseringslag, de verdergaande professionalisering bij en opbouw van de capaciteit van onze partners op Bonaire, St. Eustatius en Saba maken uitbreiding van onze capaciteit en aanpassing van ons budget noodzakelijk.

Ook willen wij ons met onze partners -in de breedste zin van het woord- oriënteren op de vraag of veiligheidsproblemen nu en in de toekomst op de gebruikelijke manier tegemoet moeten worden getreden, of dat nieuwe gezamenlijke acties en instrumenten mogelijk en wellicht beter zijn. Voor het OM kan dat betekenen dat de vraag aan de orde is of steeds het strafrecht moet worden ingezet als criminaliteit aan de oppervlakte komt, of dat de nadruk meer op de aanpak van oorzaken kan komen te liggen. Bij het verkennen en inzetten van de oplossingen zal het OM echter steeds zijn verantwoordelijkheid blijven nemen.

Bonaire, mei 2015,  
Mr. H.J.E. Hambeukers,

Hoofdofficier van Justitie van het parket BES.

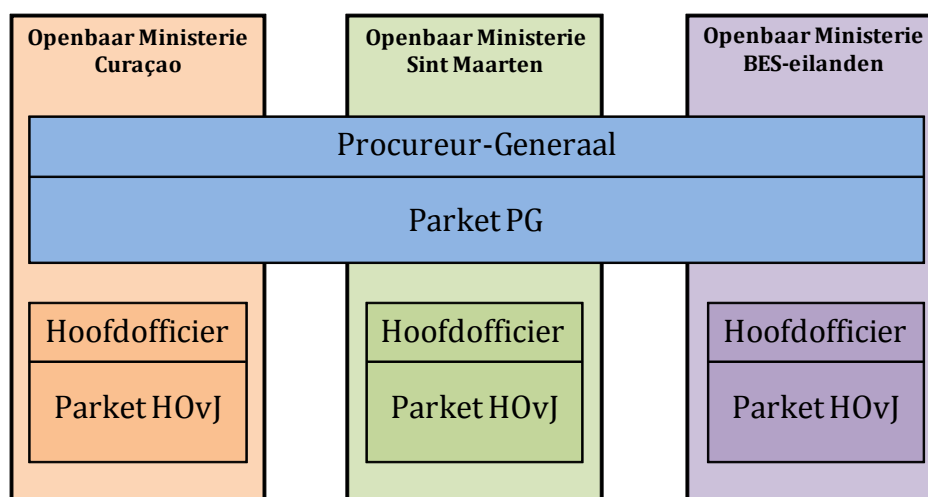
# Organisatie van het OM

Het OM is belast met de strafrechtelijke handhaving van de rechtsorde en met andere bij wet vastgestelde taken. Deze hoofdtaak van het OM omvat de volgende deelaspecten: de opsporing van strafbare feiten, de vervolging van strafbare feiten en toezicht op de tenuitvoerlegging (executie) van strafvonnissen.

Het OM bepaalt óf en voor welke strafbare feiten iemand voor de strafrechter moet verschijnen.

Sinds 10 oktober 2010 hebben de landen Curaçao, St. Maarten en Nederland voor wat betreft Bonaire, St. Eustatius en Saba elk een eigen OM. Deze drie zelfstandige OM's hebben elk een parket in eerste aanleg onder leiding van een hoofdofficier van justitie (HOvJ). Aan het hoofd van de OM's staat één gezamenlijke Procureur-Generaal (PG). Het parket van de PG bevindt zich op Curaçao. De PG ziet zich in een positie waarin hij verantwoording aflegt aan de ministers van (veiligheid en) justitie van Curaçao, van St. Maarten en van Nederland.

In hoger beroep wordt het OM vertegenwoordigd door de PG, dan wel namens hem twee advocaten-generaal, die voor het parket van de PG werkzaam zijn op Curaçao en St. Maarten. Behalve een afdeling die zich bezighoudt met het hoger beroep in strafzaken, is er op het parket van de PG een afdeling die verantwoordelijk is voor het beheer van alle parketten. Dit bedrijfsbureau ondersteunt de parketten in eerste aanleg opdat die zich voornamelijk kunnen richten op het primair proces, te weten de strafrechtelijke handhaving van de rechtsorde. Een derde taak van het parket van de PG is een beleidsmatige. Het parket PG coördineert de gezamenlijke aanpak van -met name- de grensoverschrijdende criminaliteit en maakt en houdt toezicht op prestatieafspraken die in het kader van planning & control met de parketten in eerste aanleg zijn gemaakt.





# 1 Strategie en beleid

## 1.1 Taken

De belangrijkste taken van het OM zijn de volgende:

- a. leiding geven aan de opsporing;
- b. vervolgingsbeslissingen nemen;
- c. afdoen van zaken op zitting en executie van gerechtelijke beslissingen;
- d. slachtofferzorg;
- e. het behandelen van rechtshulpverzoeken;
- f. het behandelen van Rijksrecherchezaken;
- g. het organiseren van zicht op de behandeling van aangiften;
- h. deelnemen aan en bevorderen van diverse justitiële overleggremia.

*Het OM BES zal als regisseur in de strafrechtsketen regie blijven houden op de ketensamenwerking en de daarmee samenhangende overleggremia op de drie eilanden.*

Hieronder volgt een overzicht van de bestaande overlegstructuren waar het OM BES in participeert.

Overleggremia parket BES			
Eiland	Overleg	Ketenpartners	Frequentie
Bonaire	Driehoek	HO, KC, Gezaghebber	1 x per 2 wkn
	Strategisch Overleg Justitie	HO, KC, Gezaghebber, Directeur JICN, Directeur reclassering	1 x per mnd
	Strategisch Overleg HO-KC	HO, KC	1 x per 2 mnd
	Casusoverleg jeugd	Jeugd en Gezin, Parketsecretaris, KPCN, Leerplichtambtenaar, SGB	1 x per 2 wkn
	Operationeel overleg politie	OVJ, parketsecretaris, KPCN	1 x per week
	Kwaliteitstandem	Parketsecretaris, KPCN	1 x per week
	Klantgesprek RCN	HO, Sr. beleidsmedewerker, plv. directeur RCN	1 x per 2 mnd
	Verkeersoverleg	OvJ, KPCN	1 x per mnd

Bonaire	Overleg jeugd- en zedenzaken	OvJ, parketsecretaris, KPCN	1 x per 6 wkn
	Afstemmingsoverleg Reclassering	Reclassering, OvJ	1 x per mnd
	Maritiem Overleg	OM, KPCN, KMar, Douane, Havenmeester, RST, Scheepvaartinspectie	<i>frequentie moet nog bepaald worden</i>
St. Eustatius	Driehoek	HO, KC, Gezaghebber	1 x per 2 mnd
	Havenoverleg <sup>1</sup>	Douane, kustwacht, marineparken, havenmeesters, KPCN, OM	1 x per 3 mnd
	Zicht op zaken/kwaliteitsoverleg politie	OM, KPCN	1 x per mnd
Saba	Driehoek	HO, KC, Gezaghebber	1 x per 2 mnd
	Zicht op zaken/kwaliteitsoverleg politie	OM, KPCN	1 x per week
	Havenoverleg	Douane, kustwacht, marineparken, havenmeesters, KPCN, OM	1 x per 3 mnd
BES-breed	Grote driehoek	PG, HO, Gezaghebbers, Korpschef	1 x per 2 mnd
	Mensenhandeloverleg	OvJ, KPCN, SZW, IND, LIASON, KMAR, RST, BSZ, OL Bonaire, OL St. Eustatius	1 x per 6 wkn
Intern	Parketvergadering BES	Alle parketmedewerkers	1 x per mnd
	MT parket BES	HO OvJ Bonaire Sr. Beleidsmedewerker	1 x per 4 wkn
HO: Hoofdofficier KC: Korpschef SGB: Scholengemeenschap Bonaire KPCN: Korps Politie Caribisch Nederland MT: managementteam RST: Recherche Samenwerkings Team IND: Immigratie- en Naturalisatiedienst STENAPA: St. Eustatius National Parks			

<sup>1</sup> Daarnaast heeft er voor zowel Saba als Statia een operationeel havenoverleg plaats voor de coördinatie van lopende / specifieke acties. Dit overleg vindt gemiddeld 1 x per 6 weken plaats.

## 1.2 Aanpak veel voorkomende- en middencriminaliteit

Het formuleren van haalbare en realistische speerpunten is van eminent belang. Dit stimuleert een effectieve aanpak.

De speerpunten voor de bestrijding van de veelvoorkomende en middencriminaliteit op Bonaire, St. Eustatius en Saba zijn onveranderd ten opzichte van 2015:

1. geweldscriminaliteit (inclusief zeden en straatroven);
2. jeugdcriminaliteit;
3. woning- en bedrijfsinbraken;
4. lokale handel in verdovende middelen;

*Het OM BES blijft focussen op een subjectgerichte aanpak in relatie tot voornoemde vier speerpunten. Hiertoe zijn in 2015 de eerste stappen gezet.*

*Op basis van een top X van lokale overlastbezorgende criminelen in combinatie met een actuele, betrouwbare en doorlopende informatiepositie aangaande deze subjecten, wordt in 2016 bepaald welke subjecten met prioriteit worden aangepakt.*

### Geweld

Bijna de helft van de totale instroom op de BES-eilanden wordt bepaald door geweldsgerelateerde feiten (inclusief zeden). Het gebruik en de intensiteit van geweld zijn in de afgelopen jaren toegenomen. Er is sprake van verharding. De aanpak van geweldscriminaliteit is en blijft een topprioriteit voor politie en OM.

Het OM werkt samen met het bestuur en de politie aan een eenduidig wapenbeleid op de BES-eilanden.

### Jeugdbeleid

Het proces van meldingen aangaande schoolverzuim, incidenten en probleemjongeren en -gezinnen dient (beter) vertaald te worden in vervolgacties, zoals processen-verbaal van de politie of van de leerplichtambtenaar, het initiëren van acties bij ketenpartners als bijvoorbeeld de voogdijraad. De samenwerking en afstemming tussen de scholen en de politie dient verbeterd te worden en de portefeuille jeugd dient binnen het korps belegd te zijn in het MT.

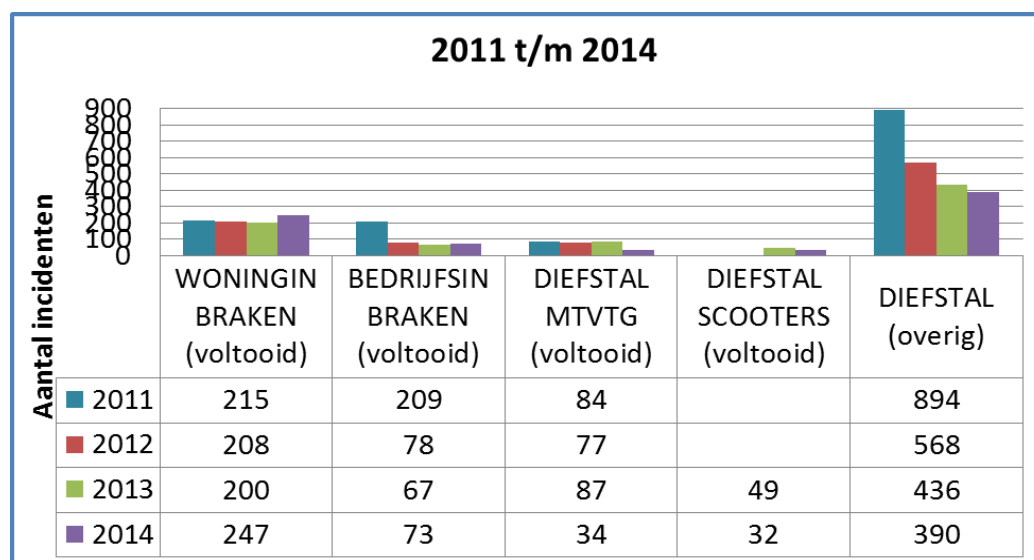
Het parket zal het bestuur in de Driehoeken blijven aansporen om de scholen te wijzen op hun eigen en maatschappelijke verantwoordelijkheid aangaande schoolverzuim en het nakomen van afspraken uit het Convenant Veilige School.

Het OM BES heeft bij V&J aangedrongen op een snelle invoering van het jeugdstrafrecht en zorg te dragen voor hierbij behorende middelen en voorzieningen. Voor ernstig dissidente kinderen zijn er géén adequate voorzieningen binnen de BES. Zo is er geen adequate crisisopvang. Bij gebrek aan voorzieningen (halfopen jeugdinrichting, voorzieningen om alternatieve straffen te executeren) blijft het OM gedwongen om te kiezen voor tijdelijke beveiliging van de samenleving door het opleggen van onvoorwaardelijke vrijheidsstraffen.

De nieuwe multifunctionele justitiële inrichting op Bonaire komt volgens de huidige planning van DJI gereed in 2016. De nieuwe inrichting is -volgens Dienst Justitiële Inrichtingen (DJI)- geschikt voor mannen, vrouwen, meisjes en jongens, voor justitiabelen die extra zorg nodig hebben, voor vreemdelingen, en zal geschikt zijn/worden gemaakt voor nachtdetentie en kan dienen als half open inrichting.

### Woning- en bedrijfsinbraken

De woninginbraken zijn in 2014 gestegen ten opzichte van de jaren ervoor. Zie hieronder (bron: jaarcijfers KPCN).



Onderzoek naar woning- en bedrijfsinbraken blijft een speerpunt voor politie en OM. De cijfers over onder andere woning- en bedrijfsinbraken worden structureel gepresenteerd in de lokale driehoek zodat hier -indien nodig- op gestuurd kan worden.

*In 2016 zal met KPCN en andere relevante partners een plan worden ontwikkeld en uitgevoerd dat moet leiden tot een afname van de aangiftes woninginbraken van 25% ten opzichte van 2014.*

### Lokale handel in verdovende middelen

In 2014 is dit al als speerpunt toegevoegd. Er moet ook in 2016 gewerkt worden aan het opbouwen van informatieposities aangaande de lokale handel in verdovende middelen. Er zijn signalen dat er veel drugs op Bonaire worden gebruikt, met name cocaïne en marihuana. Het OM verwacht in 2016 in samenspraak met de ketenpartners meer capaciteit in te kunnen zetten om lokale handel in verdovende middelen aan te pakken.

## Verkeer

OM en politie willen energie steken in het verhogen van de verkeersveiligheid door middel van gerichte multidisciplinaire verkeerscontroles, doch worden hierbij al jaren gehinderd door achterhaalde verkeerswetgeving. Alcoholcontroles bijvoorbeeld zijn onmogelijk omdat de huidige wetgeving uit 1957 hier niet in voorziet. Het is de vraag of de nieuwe Wegenverkeersverordening in 2015 in werking zal treden op Bonaire.

Na inwerkingtreding van de nieuwe verordening en hiermee samenhangende informatiecampagne zal in 2016 door het OM capaciteit beschikbaar worden gesteld om de strafrechtelijke handhaving van de (strengere) regels te garanderen.

## Milieu

Op basis van de Wet grondslagen natuurbeheer- en bescherming BES en de Wet maritiem Beheer BES kan op milieugebied strikt gehandhaafd worden. Er staan hoge straffen op bijvoorbeeld het vernielen of doden van beschermde dieren (waaronder koraal), dan wel het plaatsen van bouwwerken in de zee zonder vergunning.

In het kader van het ingevoerde maritieme overleg worden er in 2016 tussen de ketenpartners OM, KPCN, KMar, douane, STINAPA/STENAPA en kustwacht afspraken gemaakt over de maritieme activiteiten op het gebied van milieucriminaliteit.

## Rechtshulp

In de afgelopen jaren zien we een forse stijging in het aantal interregionale en internationale rechtshulpverzoeken.

Rechtshulpverzoeken				
	2011	2012	2013	2014
inkomend	3	15	28	43
uitgaand	5	24	37	66

Het uitvoeren van rechtshulpverzoeken (interegionaal en internationaal) kost uiteraard capaciteit in het primair proces.

## Reclassering Caribisch Nederland

Voor de afdoening van zaken vervullen de producten van de reclassering een belangrijk rol.

*Gelet op de ontwikkeling in de instroom van verdachten, verwacht het OM opdracht aan de Reclassering Caribisch Nederland te geven voor het opstellen van 200 vroeghulprapporten en 80 voorlichtingsrapporten.*

### 1.3 Informatieverwerking: expliciete sturing door het OM

Informatie ligt nog teveel versnipperd en wordt niet c.q. onvoldoende ontsloten. Dit is een nadrukkelijk aandachtspunt voor OM, KPCN, KMar en RST.

Het OM heeft vanuit haar regierol op de keten hier niet als enige belang bij, want een adequate en rechtmatige informatievergaring raakt direct het fundament van de opsporing. Op de eerste plaats qua mogelijkheden om die informatie te gebruiken in de opsporing. Op de tweede plaats moet de wijze van verwerking van informatie ook mogelijk maken dat we in de keten de juiste keuzes maken in de opsporing (zowel voor de haalzaken als brengzaken).

*De verantwoordelijkheid van het OM op dit gebied (toezicht en sturing op de wijze van informatieverwerking) zijn we sedert 2015 explicieter gaan invullen.*

*We behoren als OM beter zicht te krijgen op de wijze van verwerking van informatie. In overleg met KPCN, Kmar en RST willen wij ook in 2016 opdrachten gaan geven om concrete informatieproducten te gaan leveren, zowel op strategisch, tactisch als operationeel niveau.*

*Het OM verwacht van de opsporingsdiensten dat zij in 2016 (gezamenlijk) het intelproces kwalitatief en kwantitatief beter gaan inrichten en borgen.*

### 1.4 Outlaw Motorcycle Gangs (OMG's)

In 2014 heeft het bestuurscollege van het openbaar lichaam Bonaire opdracht gegeven tot het instellen van een projectgroep naar aanleiding van door het bestuur van het OM ontvangen signalen van activiteiten van outlaw motorcycle gangs op Bonaire.

Algemeen bekend is dat -mede naar aanleiding van ervaringen in Nederland- OMG's geen normale motorclubs zijn, waar alleen het plezier van motorrijden centraal staat, doch dat OMG's zich ook laten kennen door verstoringen van de openbare orde, waarbij geweld en bedreigingen niet geschuwd worden en men eigen regels stelt boven en buiten de regels van de rechtsstaat. Dit gedrag kan angst inboezemen bij de burgers en kan ondermijnende effecten op de samenleving hebben.

De projectgroep bestaat uit leden van het bestuur, politie, Belastingdienst en openbaar ministerie en stelt zich ten doel het vergaren van informatie omtrent signalen van OMG's op Bonaire en het bestuur hieromtrent te informeren en te adviseren.

Het OM BES ziet in de bestrijding en ontmoediging van de activiteiten van OMG's op het eiland een voorbeeld van integrale aanpak, waarin strafrecht als complementair wordt gezien en ingezet.

## 1.5 Grensoverschrijdende zware criminaliteit

*Opsporingsdiensten dienen gezamenlijk te (blijven) werken aan een solide informatiepositie op het gebied van mensenhandel, witwassen, en internationale drugshandel. Dit zijn ook meteen de speerpunten voor het OM in 2016.*

*Het OM zal meer en gericht opdrachten gaan geven aan de informatieafdelingen van KPCN, KMar en RST aangaande te leveren informatieproducten omtrent deze vormen van criminaliteit.*

### *Mensenhandel*

Het landelijk coördinatorschap in het kader van de bestrijding van mensenhandel en mensensmokkel op de BES, is ondergebracht bij het OM BES. Afgelopen jaren is gebleken dat het door de concurrentie van andere criminaliteitsvormen en de schaarse en kwetsbare bezetting bij de opsporingsdiensten op de BES, moeilijk is om de recherche specifiek voor mensenhandel/mensensmokkelonderzoeken op te leiden, en prioritair in dit soort zaken in te zetten. Optimalisering van het twinningsysteem, versterking van de informatie-uitwisseling tussen de (opsporings)diensten, intensivering van de publieksvoorlichting en tenslotte bevordering van kennisoverdracht en trainingen zijn enkele aanbevelingen die uit de evaluatie van het MOU in 2014 voortkwamen.

Los van strafrechtelijke aanpak, blijft het OM zich naar voorbeeld van het Bonairiaanse gedoogbeleid in de prostitutiesector en de door de KMar opgemaakte bestuurlijke rapportage aangaande mensenhandel op St. Eustatius, focussen op preventie. Denk hierbij aan inbedding van strenge voorwaarden in het vergunningstelsel, een strak systeem van handhaving door een multidisciplinaire taskforce en barrières die (bestuurlijke) ketenpartners in hun eigen procedures kunnen opwerpen ter voorkoming van (criminele) activiteiten.

Prioritering van mensenhandel en mensensmokkel binnen de strafrechtelijke handhavingketen op Bonaire, St. Eustatius en Saba betekent niet dat er meer strafzaken gedraaid moeten worden. Prioritering betekent dus ook het investeren in meer inzicht, preventie en vroegtijdige signalering. Vanuit die invalshoek is een "themaregister" in ontwikkeling voor het opslaan, verwerken en onder voorwaarden ontsluiten van casus- en subjectgebonden gegevens betreffende mensenhandel en mensensmokkel.

### *Financieel economische criminaliteit / witwassen*

Er zijn signalen van investeringen van crimineel geld in vastgoed. De ontwikkeling van de omvang van het bedrag dat gemoeid is met ongebruikelijke transacties is alarmerend. De Financial Intelligence Unit (FIU) geeft aan dat het aantal meldingen ongebruikelijke transacties, afkomstig van de BES, en hun totaalbedrag, afgelopen jaren aanzienlijk is toegenomen.

Op de eerste plaats dient de informatiepositie op het gebied van witwassen verbeterd te worden. Financieel rechercheren in de Opsporing dient meer prioriteit te krijgen. De benutting/opvolging van informatie omtrent witwassen, inclusief meldingen van de FIU, is sterk afhankelijk van de financiële expertise die in 2015 en 2016 beschikbaar is/komt bij de opsporingsdiensten.

*Eind 2014 zijn de eerste stappen gezet om op het gebied van financieel economische criminaliteit de samenwerking met de FIU, Belastingdienst, FIOD en het Functioneel Parket op te zoeken. Ook deze vorm van criminaliteit willen we subjectgericht aanpakken.  
Het OM BES wil de komende jaren deze vorm van samenwerken verder professionaliseren.*

### *Internationale drugshandel*

Specifiek Bonaire vervult een transitfunctie voor de smokkel van onder meer cocaïne. Saba en St. Eustatius zijn hoofdzakelijk eindbestemmingen.

De positie van het eiland Bonaire als een “hub” tussen enerzijds Zuid-Amerika en anderzijds de Verenigde Staten en Europa blijft een belangrijke factor bij de doorvoer van verdovende middelen. Deze factor wordt nog bepalender indien de plannen van luchtvaartmaatschappijen aangaande het intensiveren van de hubfunctie en de uitbreiding van Bonaire International Airport (BIA) verwezenlijkt worden.

BIA speelt bij de doorvoer van verdovende middelen een belangrijke rol. Het OM heeft recent, naar aanleiding van een strafrechtelijk onderzoek naar de handel in verdovende middelen, een bestuurlijke rapportage gecommuniceerd met diverse private partners, waaronder KLM en BIA.

Het bevorderen van de veiligheid, in het bijzonder op luchthavens, is een gezamenlijke verantwoordelijkheid. Beschikbare instrumenten dienen waar mogelijk in afstemming te worden ingezet.

De bestuurlijke rapportage bevat diverse aanbevelingen voor de private partners aangaande het terugdringen van veiligheidsrisico's. Hier dient de komende jaren hard aan gewerkt te worden.

In 2015 wordt het startschot gegeven voor de Bonairiaanse pilot “Poortwacht”, teneinde de publiek-private samenwerking te bevorderen op en rond BIA.

In 2016 zal die samenwerking structureel ingebed moeten zijn en als voorbeeld dienen voor andere landen.

## **1.6 Positionering Strategisch Overleg Justitie (SOJ) als stem van de keten op de BES**

De lokale situatie op de BES is dat sinds 2010 alle ketenpartners vertegenwoordigd zijn en fanatiek bouwend zijn geweest aan hun eigen organisatie en het vormgeven van de eigen relevante processen. Daarbij bestaat amper een andere realiteit dan de dagelijkse werkelijkheid. De eigen organisaties en de eigen processen zijn vormgegeven rondom en langs de lokale beperkingen. En wat belangrijker is: waar die beperkingen in de keten breed hun weerslag (kunnen) krijgen, zien we dat elke ketenpartner ad hoc de meest adequate oplossingen heeft gezocht met de andere partners. In de dagelijkse praktijk worden knelpunten en beperkingen als realiteit gezien en wordt er omheen gewerkt. Ketenpartners werken en overleven op die manier samen. We kennen de beperkingen waar de ander mee heeft te leven.



De Nederlandse inzichten over de ketenpartners op de BES ontberen vaak deze inzichten. Elke ketenpartner heeft zo zijn eigen departementale counterpart, en communiceert met die counterpart over datgene wat hen bindt: het werk van die individuele ketenorganisatie. En niet een ketenbreed beeld.

Het SOJ heeft aldus geconstateerd dat er sprake is van een onwenselijke tegenstelling in de relatie tussen de justitiële keten op de BES en de departementale inzichten over die keten(partners). Derhalve heeft het OM BES eind 2014 het initiatief genomen om als voorzitter van het Strategisch Overleg Justitie vanuit een coöperatieve houding onze keten in goed en nauw overleg met de directie Rechtsbestel een 'stem' te geven. Een initiatief dat overigens prima aansluit bij de brief van de Minister van V&J aan de Kamer inzake de (noodzakelijke) versterking van de keten op de BES.

Dit initiatief heeft begin 2015 geresulteerd in een eerste overleg tussen de directeuren van V&J en BZK en de Hoofdofficier van justitie van het OM BES als voorzitter van het SOJ.

*Het OM BES sluit als voorzitter van het SOJ zes keer per jaar aan bij het directeurenoverleg in Den Haag. De keten op de BES kan zodoende als een haalbaarheidsadviseur en praktische prioriteitentoeser wijzen op consequenties van planvorming voor die keten en voor de gezamenlijke strategische doelstellingen. Niet vanuit een claimende, maar vanuit een coöperatieve houding.*

*Op deze manier wordt tevens een bijdrage geleverd aan het realiseren van de toezegging door de Minister van V&J dat hij de keten op de BES wil versterken.*

## 1.7 Handhavingspartners

### KPCN

Het OM heeft voor het meerjarenplan van het KPCN in 2014 de navolgende input geleverd, waar we in 2016 de eerste resultaten van verwachten:

- het intelproces kwalitatief en kwantitatief (door)ontwikkelen;
- borging kwaliteitszorg aangaande opsporing (inclusief forensische opsporen en zeden);
- een update van het Veiligheidsbeeld BES 2013 en in 2017 een compleet nieuw veiligheidsbeeld;
- werken conform de wet politiegegevens, inclusief gegevensbeheer;
- portefeuille jeugd beleggen binnen het KMT;
- ontwikkelen beleid ten aanzien van de buitengewoon agenten van politie;
- los van de taak van het RST, nadrukkelijker samenwerken met de Koninkrijkskorpsen en de KMar aangaande grensoverschrijdende criminaliteit;
- een noodplan voor kapitale delicten / TGO's (mede naar aanleiding van de evaluatie van het onderzoek "Country Garden" en "Hector").

## Overlegstructuur OM BES - KPCN: naar een integrale invulling

*Op tactisch niveau (keuzes maken) heeft het OM in 2015 stappen gezet om met de politie te komen tot een dynamischer proces met een integrale invulling. Een verantwoord negatief keuzeproces (opsporen is immers ook negatieve keuzes maken) moet méér vorm krijgen aan de voorkant van het opsporingsproces. Dit dient in 2016 geprofessionaliseerd te worden.*

*Op operationeel niveau (keuzes maken in het onderzoek zelf) wil het OM BES ook meer toe naar een structureler overleg met de politie. De producten van de politie voldoen idealiter aan de behoeften van het OM, ook technisch en inhoudelijk. Door de inhoudelijke keuzes in relatie te brengen met het keuzeproces kan de schaarse opsporingscapaciteit nóg efficiënter worden ingezet.*

### Koninklijke Marechaussee (KMar)

De KMar heeft ingevolge de Veiligheidswet BES een zelfstandige taak op het gebied van de bestrijding van de luchthaven- en migratiecriminaliteit.

De borging van vaste researchcapaciteit van de KMar lokaal op Bonaire, is in de visie van het OM -gelet op ervaringen met eerdere onderzoeken en de verwachting voor de toekomst- zeer wenselijk. Naast de zelfstandige KMar-taak, blijft samenwerking met KPCN en RST van groot belang. We benadrukken hierbij ook dat informatie binnen de verschillende opsporingsdiensten nog meer dan nu ontsloten moet worden.

*De KMar streeft ernaar in 2015-2016 structurele opsporingscapaciteit (positioneren vast researchteam) ten behoeve van de BES-taken gerealiseerd te hebben. Samenwerking met het KPCN en RST hierin is -naast de zelfstandige taak van de KMar conform de veiligheidswet BES- van groot belang.*

*Het streven van de KMar is om in 2016 twee projectmatige onderzoeken te draaien die passen binnen de primaire taakstelling KMar (luchthaven- en migratiecriminaliteit, inclusief maritiem), alsmede bovengenoemde speerpunten. Hiertoe is het streven zes preweegdocumenten in de stuurgroep opsporen BES in te brengen.*

*De incidentgerichte opsporing streeft ernaar om minimaal zes onderzoeken op gebied van middencriminaliteit, luchthaven- en migratiecriminaliteit uit te voeren.*

### RST

Het researchsamenwerkingsteam (RST) heeft (conform artikel 57a Rijkswet politie) tot taak zorg te dragen voor het verrichten van onderzoeken:

- a. naar grensoverschrijdende criminaliteit;
- b. naar misdrijven die, gezien de ernst of frequentie, dan wel het georganiseerd verband waarin ze worden gepleegd, een ernstige inbreuk op de rechtsorde maken,
- c. ter uitvoering van interregionale en internationale verzoeken om rechtshulp met betrekking tot strafbare feiten bedoeld onder a en b.

De speerpunten voor het RST liggen op mensenhandel, internationale drugshandel en witwassen. Afhankelijk van de uitkomst van de discussie over de taakstelling en omvang van het RST, kan deze dienst een bredere taakstelling op de BES krijgen.

### *Kustwacht*

Voor de inzet van de kustwacht is het Justitieel Beleidsplan Kustwacht 2014-2017 van belang. De multidisciplinaire samenwerkingsverbanden voor de BES-eilanden moeten gaan bijdragen aan een betere informatiepositie van de Kustwacht. In het bijzonder dient de kustwacht zich te richten op de bestrijding van grensoverschrijdende drugs- en wapentransporten vanaf of naar de BES-eilanden.

De Kustwacht heeft daarnaast, samen met de natuurorganisaties van de BES-eilanden, met haar controlerende taken een belangrijke rol bij de bescherming van het mariene milieu van de BES-eilanden en de Sababank in het bijzonder.

*In 2016 vindt er structureel een Maritiem Overleg plaats op Bonaire met de ketenpartners Kustwacht, KPCN, KMar, douane, OM, STINAPA.*

*Waar nuttig en noodzakelijk worden er door het OM BES prestatieafspraken met de Kustwacht gemaakt inzake maritieme activiteiten op het gebied van milieucriminaliteit.*

## 1.8 Stuurgroep Opsporen BES



In Stuurgroep Opsporen BES -onder voorzitterschap van de Hoofdofficier van het OM BES- worden de opsporingsonderzoeken naar georganiseerde criminaliteit en middencriminaliteit op de BES gekozen (haalzaken) op basis van preweegdocumenten en/of projectvoorstellen. RST, KPCN en KMar –allen vertegenwoordigd in deze stuurgroep- zullen zoveel mogelijk hun krachten bundelen waardoor de slagkracht van de opsporing op de BES wordt vergroot.

*Het OM heeft voor 2015-2016 in samenhang met de speerpunten genoemd in paragraaf 1.5 de navolgende thema's geprioriteerd:*

- 1. Criminaliteit in relatie tot Bonaire International Airport (BIA).*
- 2. OMG's (zie ook 1.4).*
- 3. Blauwe grens*

*We willen als stuurgroep beter zicht krijgen op de import van contrabande het Bonaire. Dit hangt ook samen met het vermelde onder 1).*

#### *4. Top X lokale overlastgevende criminaliteit Bonaire.*

*Omtrent deze vier speerpunten wordt gericht informatie ingewonnen en aan de hand van analyses en informatieproducten worden er door de stuurgroep keuzes gemaakt over welke subjecten/problemen strafrechtelijk aangepakt moeten worden. Afgesproken is dat de thema's structureel op de agenda van de stuurgroep terugkomen en –mede vanuit de actualiteit- behandeld worden.*

### *Netwerkend opsporen/ondermijning*

Door samen integraal te bepalen welke organisatie (bijvoorbeeld de Belastingdienst) het meest effectief een veiligheidsprobleem kan aanpakken of barrières kan opwerpen, zijn we in de keten succesvoller dan in het geval waarin een ieder afzonderlijk opereert.

Het barrièremodel is een instrument om criminele processen in kaart te brengen en om de vitale onderdelen en subjecten te identificeren die voor de effectiviteit van de aanpak van belang zijn. Tegenover elke stap in het criminele proces kunnen interventies van één of meerdere overheidspartners worden gezet. Het is van belang om van meerdere partners informatie te verzamelen om een intensivering van de programmatische aanpak mogelijk te maken.

Bij ondermijningscriminaliteit draait het om meer zicht op en inzicht te krijgen in de wijze waarop criminele organisaties werken in de boven- en onderwereld. Teneinde vervolgens met deze informatie de meest effectieve en efficiënte interventies in te zetten.

## **1.9 Executie**

In ons jaarverslag 2014 heeft u kunnen lezen welke resultaten wij als parket in 2014 op het gebied van executie hebben geboekt. Het OM mist in het executieproces een belangrijke partner en uitvoeringsorganisatie als bijvoorbeeld het Centraal Justitieel Incasso Bureau (CJIB), dat in Europees-Nederland belast is met onder meer het innen van boetes, het nemen maatregelen en het coördineren van strafrechtelijke sancties.

Het parket BES is tot op heden zelf belast met de executie van vonnissen. Een portefeuillehouder executie binnen ons parket dient dit project als neventaak geheel zelfstandig uit te voeren en dat brengt -ook gelet op de workload in het primair proces- duidelijke beperkingen met zich mee voor het goed uit kunnen voeren van de executietaak. In 2016 zullen een aantal ontwikkelingen die beperkingen kunnen verminderen. Op de eerste plaats zal PRIEM 2.0 (vernieuwd/doorontwikkeld bedrijfsprocessensysteem van het OM Carib) een betere ondersteuning op het gebied van automatisering moeten gaan geven. Het executieproces maakt namelijk deel uit van PRIEM 2.0. Daarin past ook een tweede ontwikkeling, namelijk dat het voor de hand ligt onderzoek te verrichten naar een geïntegreerd executiesysteem voor OM, JICN en andere partners. Hiertoe is in 2016 wel faciliterende en/of uitvoerende ondersteuning nodig, bijvoorbeeld in een vorm zoals het CJIB dat in Nederland uitvoert.

## 1.10 Slachtofferzorg

Mede gelet op de aanbevelingen van de Raad voor de Rechtshandhaving in de rapporten “aangifteproces” en “review aangifteproces”, zal het OM oog blijven houden voor de belangen van slachtoffers en in goed overleg met de politie slachtoffers informeren over vervolgingsbeslissingen, zittingen en de mogelijkheid tot voeging in het strafproces.

*In 2016 dienen politie en OM te werken conform een nog vast te stellen integrale procesbeschrijving slachtofferzorg.*

## 2 Bedrijfsvoering

### 2.1 Beheer

Op grond van artikel 28 van de Rijkswet openbare ministeries van Curaçao, van St. Maarten en van Bonaire, St. Eustatius en Saba is de Procureur-Generaal belast met het beheer van de openbare ministeries van de landen.

Met uitzondering van de ICT is in goed overleg met het parket PG beslist dat de Rijksdienst Caribisch Nederland (RCN) ook in 2016 belast wordt met de uitvoering van het beheer van het parket BES.

De fysieke aanwezigheid van de RCN op alle drie de BES-eilanden ervaren wij in de dagelijkse praktijk als een groot voordeel. Uit een oogpunt van een goede bedrijfsvoering praktisch en efficiënt. Hier denken wij aan de inkoop van goederen, betaling van alle facturen (incl. gerechtskosten waaronder begrepen betekeningen door deurwaarders, inzet deskundigen, onrechtmatige detentie enz.), uitbetaling van de salarissen van alle medewerkers van het parket BES inclusief de daarmee samenhangende administratie, de huisvesting op de drie eilanden, personeelszaken, financiën e.d. (piofah-zaken).

De RCN is in staat maandelijks financiële maraps te genereren, mede omdat het Ministerie van Veiligheid en Justitie beslist heeft dat het budget van het OM BES -net als bij alle andere rijksdepartementen- rechtstreeks door het Ministerie van Veiligheid en Justitie in Den Haag aan de RCN beschikbaar wordt gesteld. Hierdoor heeft de RCN direct zicht op de onder- en bovenuitputting van ons budget en rapporteert -als reeds gezegd- maandelijks. Deze maraps worden telkens gecommuniceerd met het parket PG opdat de PG zijn beheersverantwoordelijkheid volledig inhoud kan geven. Ook regelt de RCN de interieurverzorging, de dienstauto's op Bonaire en Saba, telefoons, gsm-abonnementen, het statisch archief, de dienstreizen, de beveiliging van onze huisvesting, de catering, het drukwerk, alle kantoorbenodigdheden en tal van andere facilitaire zaken.

Met betrekking tot personeelszaken heeft de RCN overigens -net als bij de financiën van ons parket- ook een formele rol. De RCN is immers werkgever voor alle BES-rijksambtenaren, inclusief die van het OM. De rechtspositie is geregeld in de Ambtenarenwet BES en het rechtspositiebesluit ambtenaren BES. De RCN verzorgt de aanstellingen, het salaris en de HRM-ondersteuning.

## 2.2 De bouwfase voorbij: professionaliseren

### *Ontwikkeling: primair proces in de gevarenzone*

Het OM BES heeft zich de afgelopen jaren op allerlei gebieden ontwikkeld. De volgende ontwikkelingen zijn daarbij met name van belang geweest:

- Sinds 2010 is de instroom dossiers bij het parket verdubbeld. In de huidige constellatie heeft dat geleid tot een verzwaring van de administratieve taken aan de zijde van de parketsecretarissen. Dit is ten koste gegaan van capaciteit ten behoeve van juridische beoordeling en beleidstaken.
- OM BES ziet een toename van de onderzoeken naar zwaardere en ondermijnende vormen van criminaliteit. De roep om kwalitatieve beoordelingscapaciteit wordt daardoor vergroot.
- De professionalisering bij ketenpartners en het feit dat (ook) de eigen organisatie vanuit het bouwproces in het kwaliteitsproces komt, hebben tot gevolg dat de behoefte aan beleidsontwikkeling en -implementatie toeneemt.

Onze bezetting ziet er anno 2015 als volgt uit:

2015	
Functie	FTE
Hoofdofficier	1
Officier Bonaire	1
Officier St. Eustatius en Saba	1
Sr. Beleidsmedewerker	1
Parketsecretarissen (waarvan 2 senior)	4
Managementassistente	1
Administratief juridisch medewerker	2
Medewerker Statia <sup>2</sup>	0,75
<b>Totaal</b>	<b>11,75</b>

Inmiddels is binnen het OM BES de situatie ontstaan dat er sprake is van een zeer hoge werkdruk, een scheefgroei in taakuitvoering tussen officieren, administratie en secretariaat en een verhoogde kwetsbaarheid. Het wegvallen van één speler laat dit oververhitte primaire proces (al snel) in de gevarenzone geraken.

Verdergaande professionalisering bij partners en verdere opbouw van de capaciteit van de opsporingsdiensten in de BES maakt dat de beschreven ontwikkelingen zullen doorzetten.

<sup>2</sup> In 2015 is het OM op Statia nog vertegenwoordigd door de voormalige plv. officier van justitie.

### *Professionaliseren*

Om de beschreven ontwikkelingen het hoofd te bieden maar vooral om als organisatie professioneler te kunnen opereren, zal het parket zich langs drie –met elkaar verband houdende- lijnen professionaliseren:

1. het inhoudelijk en procesmatig ondersteunen van het primair proces;
2. het verminderen van kwetsbaarheid van het proces, en
3. het aanbrengen van een meer informatiegerichte sturing op de keten.

De administratieve ondersteuning op het parket BES is (zeer) smal belegd en uiterst kwetsbaar. In opdracht van de Procureur-Generaal werkt ook het parket BES aan robuustere administratieve ondersteuning, in kwalitatief en kwantitatief opzicht. In 2015 is de bezetting van de administratie al uitgebreid van één administratief-juridisch medewerker naar twee administratief-juridisch medewerkers. Naar verwachting dient dit in 2016 verder uitgebreid te worden naar 3 FTE, mits daar financiële ruimte voor komt.<sup>3</sup> Deze uitbreiding maakt dat de secretarissen en officieren zich beter kunnen richten op hun kerntaken.

### *Uitbouw secretariaatsrol*

Op middellange termijn (2016-2018) is de verwachting dat ook het parketsecretariaat personeel versterkt zal moeten worden, mits daar financiële ruimte voor komt.<sup>4</sup> In 2016 naar verwachting met 1 FTE.

Op goede gronden mag verwacht worden dat de instroom getalsmatig maar ook qua zwaarte van zaken zal doorzetten. De beleidsmatige uitdagingen vanuit de keten zullen toenemen. En nieuwe taakvelden zoals financiële criminaliteit zullen extra tijd vragen. Het ligt in de bedoeling die verzwaaring niet primair op te vangen met extra formatie aan officieren van justitie. In de actuele situatie kan er nog aanzienlijk meer gedelegeerd worden van officieren naar secretarissen. Zeker als er een verdere kwaliteitsslag bij het secretariaat wordt gemaakt.

Door juist het secretariaat en de administratie als dragende spil te zien in de verschillende processen kan ook de duurzaamheid van de organisatie beter gerealiseerd worden. Waar officieren van justitie naar alle waarschijnlijkheid niet structureel lokaal kunnen worden geworven, geldt dit voor secretarissen uit de regio wellicht wel. Lokaal gewortelde kennis biedt meer zicht op continuïteit in kwaliteit en beleid.

*In 2016 zal, waar mogelijk met het parket PG, gerichte werving en -onder andere door bewust stagebeleid- scouting van regionaal talent vorm krijgen.*

<sup>3</sup> Hierover meer in hoofdstuk 4 (begroting).

<sup>4</sup> Hierover meer in hoofdstuk 4 (begroting).



### *Ondersteuning bij ernstige calamiteiten*

In januari van 2014 werd het OM BES geconfronteerd met een dubbele liquidatie. Er is een Team Grootschalig Optreden (TGO) met de naam Country Garden ingesteld en het KPCN heeft structurele ondersteuning gekregen van onder meer de KMar en de Nationale Politie. In april van 2015 werd Saba opgeschrikt door een kapitaal delict (onderzoek 'Hector').

Een klein en kwetsbaar parket als het parket BES kan dergelijke grote onderzoeken niet zonder ondersteuning draaien. Het TGO Country Garden bijvoorbeeld heeft enorm gedrukt op de beoordelingscapaciteit en heeft de enige gebiedsofficier van Bonaire en een van de vier secretarissen nagenoeg full time bezig gehouden. Een situatie die we niet meer moeten willen.

Voor dergelijke, uitzonderlijke ernstige incidenten zullen wij voortaan een beroep doen op ondersteuning vanuit het Nederlandse OM.

Ondersteuning overigens die in de regio in elk geval niet voorhanden is omdat een TGO specialisten vergt met ervaring in dit soort grootschalige onderzoeken aangaande zware criminaliteit. Die ervaring is in de regio uiterst schaars en de ervaring die er is, is noodzakelijk om op het eigen eiland de zware criminaliteit het hoofd te bieden en dus onmogelijk uit te lenen, zeker voor langere periode. Dat is nadrukkelijk gebleken bij de politie en geldt des te meer voor nog kleinschaliger organisaties als het Caribische OM.

## **2.3 Vertegenwoordiging OM op Saba en Statia**

Medio 2014 wordt een plan opgeleverd over hoe het OM BES op Saba en Statia vertegenwoordigd blijft. De huidige vorm van vertegenwoordiging van het OM BES op de Bovenwindse eilanden heeft zijn uiterste houdbaarheidsdatum bereikt. De roulatie van de parketsecretarissen bleek afgelopen jaren praktisch steeds minder uitvoerbaar, maar bovendien vergroot de afwezigheid van de betreffende secretaris de kwetsbaarheid op Bonaire.

Het is om deze redenen dat het OM BES in 2015 een andere en praktisch uitvoerbare -door de stakeholders gedragen- gewijzigde vertegenwoordigingsvorm gaat implementeren. Het leidt in ieder geval tot het beschikbaar komen van hoogst noodzakelijke beoordelingscapaciteit door de parketsecretarissen op Bonaire. In 2016 zal het OM BES de invulling van de rol op Saba en Statia zoals in 2015 ingevoerd met de stakeholders evalueren.

## **2.4 Opleidingen en kennismanagement**

In het kader van het toekennen en verdelen van taken en verantwoordelijkheden zijn er portefeuilles verdeeld onder de officieren, parketsecretarissen en de senior beleidsmedewerker. De portefeuillehouder is intern het eerste aanspreekpunt voor collega's en derden ("kartrekker"). Hierbij hoort ook het vakinhoudelijk op de hoogte zijn van en het delen (pro-actief) van kennis met collega's. De vakinhoudelijke portefeuilles zijn zoveel mogelijk "BES-breed" toegekend.

## Opleidingen

In 2016 wordt door het parket PG en het parket BES geïnvesteerd in opleidingen, zowel juridisch/ vakinhoudelijk, als ondersteunend.

De secretarissen zullen een verdiepende opleiding ten aanzien van het primair proces, maar ook op beleidsterreinen en beleidsondersteuning krijgen. Gezien de bestaande budgetbeperking zal ook voor deze plannen worden gekeken naar inter-eilandelijke samenwerking onder regie van het parket PG.

## Kennismanagement

Het OM beschikt op Bonaire, St. Eustatius en Saba over het intranet (ZOOM) van het OM in Nederland. Dit bevat een grote hoeveelheid vakinhoudelijke informatie, inclusief toegang tot handboeken, beleidsstukken en jurisprudentie.

Tevens zijn bepaalde medewerkers geautoriseerd tot JD<sup>5</sup>-online waardoor de justitiële documentatie van verdachten in Nederland met één druk op de knop toegankelijk is.

## 2.5 ICT

### OMCARIB-infrastructuur

Het OM BES maakt sinds april 2014 gebruik van het nieuwe OMCARIB-netwerk: een eigen netwerk van het OM, in beheer bij het parket van de Procureur-Generaal.

De instabiele internetconnectie op Saba en Statia is en blijft een risico voor onze bedrijfsvoering. Het OM BES verwacht hierin -in overleg met en door het parket van de procureur-generaal- in 2016 de nodige aanpassingen te laten verrichten. Dit brengt overigens extra kosten met zich mee omdat een snellere en stabielere verbinding duurdere contracten met de internetproviders op Saba en Statia met zich mee zal brengen.

*Het OM BES zal uit oogpunt van een goede bedrijfsvoering de borging van de kwaliteit van het nieuwe netwerk, inclusief een kwalitatief en kwantitatief goed bezette ICT-helpdesk blijven monitoren.*

### Automatisering / bedrijfsprocessensysteem parket BES

De groeiende omvang van de organisatie, maar vooral van de caseload, zetten de huidige, grotendeels handmatige administratieve processen onder druk. Er is grote behoefte aan geautomatiseerde ondersteuning van die processen onder regie van het parket PG. Niet zozeer in de vorm van een omvattend bedrijfsprocessensysteem maar in programmatuur om de dossierlogistiek en dossiercorrespondentie te stroomlijnen en te beheren. Een robuuste en werkvriendelijke programmatuur gekoppeld aan tekstverwerkings-modellen, zou ook de kwetsbaarheid van onze de organisatie -waarin specifieke rollen enkelvoudig bezet zijn- kunnen verkleinen. In 2016 dient -in de visie van het OM BES- bovenomschreven ondersteuning niet alleen in de vorm van maatwerk te zijn gerealiseerd, maar ook beheerd en auteursrechtelijk afgedekt te zijn.

<sup>5</sup> Justitiële Documentatie.

## 3 Prestatieafspraken

Het jaarplan volgt in dit hoofdstuk de tussen de PG en het parket in eerste aanleg BES tijdens het planningsgesprek vastgestelde prestatie-indicatoren. Het parket zal ieder kwartaal – aan de hand van een daartoe strekkend format – in overleg treden met de PG over de voortgang met betrekking tot de prestatie-indicatoren.

### 3.1 Primair proces

1. Instroom verdachten politie/KMar
  - Misdrijven (aantal parketnummers op jaarbasis): 450
  - Overtredingen (aantal parketnummers op jaarbasis): 450
2. Maximale voorraad zaken bij OM (in bewerking/niet zittingsgereed)
  - Misdrijven (aantal op jaarbasis): 67 (15 % instroom)
  - Overtredingen (aantal op jaarbasis): 67 (15% instroom)
3. Aantal ontnemingszaken (ter zitting aangebracht, incl. schikkingen): 2  
Aangegeven dient te worden: gevorderd bedrag, opgelegd bedrag en geïnd bedrag.
4. Aantal verdachten in verzekering gesteld.
5. Aantal verdachten voorgeleid.
6. Meten van doorlooptijden: datum registratie – datum eerste beoordeling.
7. Minimaal interventiepercentage door het OM t.o.v. ingeschreven verdachten (parketnummers): 75%  
*Toelichting: Het gaat om het percentage beoordeelde zaken (gedagvaarde verdachten, (ex-)preventieven, voorwaardelijk sepots met interventie e.d.*
8. Maximaal percentage sepots
  - Technische sepots : 10 %
  - Kale beleidssepots: 3 %
- 9a. Meten van het percentage voorwaardelijke sepots met interventie bij misdrijven.  
*Met voorwaardelijke sepots wordt bedoeld op sepots met voorwaarden die een interventie van het OM inhouden. Voorwaardelijke sepots met als enige voorwaarde de betaling van een geldsom (de facto een transactie) worden hieronder niet begrepen en worden apart bijgehouden (zie 7b).*
- 9b. Meten van het percentage “transacties”.  
*Dit zijn de voorwaardelijke sepots met als enige voorwaarde de betaling van een geldsom.*
10. Percentage onherroepelijke vonnissen in niet-gedetineerdzaken binnen zes maanden geëxecuteerd: 50 %

11. Maximum percentage algehele vrijspraken (ten opzichte van het totale aantal ter zitting aangebrachte zaken): 5 %
12. Maximum percentage niet-ontvankelijkheid OM (ten opzichte van het totale aantal ter zitting aangebrachte zaken): 2 %
13. Bestaan zittingsconvenant met gerecht 1<sup>e</sup> aanleg.

## 3.2 Bedrijfsvoering

1. Uitputting budget: maximaal 100 % van de begroting
2. Ziekteverzuim: streefpercentage: 4,5 %
3. Percentage medewerkers met functionerings/beoordelingsgesprek (100%/kalenderjaar)
4. Bestaan van een actueel Opleidingsplan waarin in ieder geval aandacht aan de volgende aspecten wordt besteed: de wijze waarop kennisoverdracht binnen het parket wordt georganiseerd; de wijze waarop portefeuillehouders hun kennis delen met anderen binnen het parket; het aantal en het soort "in company" cursussen die gedurende het jaar worden gegeven (cursussen die verplicht zijn voor specifieke doelgroepen) en een basispakket opleidingen/cursussen voor alle officieren en secretarissen.
5. Het parket voert in het tweede halfjaar van 2016 een onderzoek naar de tevredenheid onder de ketenpartners uit. Het parket PG stelt het format hiertoe op.

## 3.3 Sturing op de opsporing

1. Er vindt structureel Strategisch overleg plaats tussen de Hoofdofficier en de Korpschef over de ontwikkeling bij de Opsporing (kwalitatief/kwantitatief) en de informatiehuishouding, waarbij door het OM gestuurd wordt op gerichte informatie-inwinning, -verzameling, -veredeling en analyse op vier speerpunten, te weten de blauwe grens, de OMG's, lokale top X overlastgevend criminaliteit en criminaliteit in relatie tot Bonaire International Airport,
2. Jaarlijks worden door de informatiehuishouding van de politie beschrijvingen gemaakt van subjecten. Dit resulteert in preweegdocumenten. Bij deze persoonsgerichte benadering wordt in het maken van keuzes (door de stuurgroep opsporen BES) ook aandacht besteed aan de informatiepositie en de juridische haalbaarheid van een strafrechtelijke aanpak.
3. Binnen de stuurgroep opsporen BES wordt op basis van aangeleverde preweegdocumenten opdracht gegeven om projectvoorstellen te schrijven. In elk projectvoorstel ten behoeve van informatiegestuurde opsporingsonderzoeken wordt een financiële paragraaf opgenomen waarin expliciet de kansen/mogelijkheden tot financieel rechercheren en ontnemen (inclusief conservatoir beslag), dan wel de inzet van de Belastingdienst worden verkend. Bij de selectie van onderzoeken door de stuurgroep spelen naast opsporingsindicatie, juridische haalbaarheid en de financiële aspecten, ook opsporingscapaciteit en beleidsprioriteiten een rol.
4. Op basis van een door de stuurgroep geselecteerd projectvoorstel wordt door de beoogd projectleider samen met de beoogd zaakofficier een projectplan geschreven. Dit plan van aanpak wordt ter kennisname voorgelegd aan de stuurgroep. In dit plan wordt in

ieder geval aandacht besteed aan de doelstellingen van het onderzoek, de in te zetten capaciteit en middelen, het tijdpad en de geraamde kosten.

5. Lopende het onderzoek wordt door middel van tussentijdse voortgangsrapportages verslag uitgebracht aan de stuurgroep. De stuurgroep monitort maandelijks het onderzoek en beslist over het voortduren daarvan.
6. Na afronding (of afbreken) van het onderzoek wordt (naast het strafrechtelijk dossier) een afloopbericht aan de stuurgroep gezonden. Hierin is in ieder geval een algemeen verslag opgenomen van de bevindingen van de onderzochte vorm van criminaliteit (t.b.v. het Veiligheidsbeeld), een proces-verbaal met restinformatie (t.b.v. de analyse) en (optioneel) een bestuurlijke rapportage (t.b.v. het opwerpen van onder andere bestuurlijke barrières).

### **3.4 Procedure van rapporteren**

- De parketten zullen per half jaar aan de PG rapporteren over de voortgang van het halen van de prestatie-indicatoren. Die rapportage vindt plaats aan de hand van een door parket PG ter beschikking te stellen format. De rapportage moet vóór 31 juli en vóór 15 januari bij de PG worden ingediend.
- De RCN draagt zorg voor het opstellen van maandelijks financiële maraps ten behoeve van de hoofdofficier en de PG. Deze maraps bevatten ook een projectie naar het lopende jaar (onder/bovenuitputting per post).

# 4 Begroting

## *Budgetbeperkingen*

De procureur-generaal heeft in 2014, mede met het oog op de in dit jaarplan beschreven plannen voor 2016 en volgende jaren, een onderbouwd voorstel ingediend bij het Ministerie van Veiligheid en Justitie om het in 2010 vastgestelde budget van het OM BES structureel aan te passen.

Dit kwam neer op een verhoging van het budget met 370.000 euro. In de visie van het OM wenselijk en noodzakelijk waarmee het OM BES de noodzakelijke stappen kan zetten om te professionaliseren. Dit verzoek is in januari 2015 vanwege de bezuinigingen bij V&J afgekeurd.

Nu het OM BES vanuit de bouwfase naar de ontwikkelfase wil overgaan en daartoe investeringen zou moeten doen om als professionele en duurzame organisatie in de keten te staan, worden de plannen vooralsnog geremd door budgetbeperkingen. Het gaat overigens niet om doorontwikkeling die moet worden uitgesteld, maar om basisontwikkeling die bij uitblijven het functioneren en daarmee de handhaving van de rechtsstaat gaat belemmeren.

Eind 2015 zal opnieuw door V&J bezien worden of het budget structureel aangepast kan worden. Dit jaarplan gaat voorlopig uit van een begroting (z.o.z.) die gebaseerd is op a) het eerder vastgestelde budget van 1,4 miljoen euro en b) de huidige bezetting.

Indien we -zoals verwoord in paragraaf 2.2.- willen professionaliseren en in verband hiermee onder meer in 2016 een extra parketsecretaris en administratieve kracht willen aantrekken, is ophoging van het budget noodzakelijk.

in euro

<b>Totaal uitzendkosten</b>	<b>150,000</b>
<b>Lokale personeelskosten (via RCN)</b>	
3 Officieren van Justitie	430,000
1 Plv. Officier van Justitie	10,000
1 Senior Beleidsmedewerker	80,000
4 Parketsecretarissen	225,000
1 Managementassistente	30,000
2 Administratief juridisch medewerkers	55,000
Opleidingskosten	11,000
Overige personeels kosten (functionaris bovenwinden)	35,000
<b>Totaal lokale personeelskosten</b>	<b>876,000</b>
<b>Materiële kosten (via RCN)</b>	
Reis- en verblijfkosten	60,000
Representatiekosten	5,000
Dienstauto's, onderhoud	5,000
Brandstofkosten	2,000
Kantoorbenodigdheden/boodschappen	15,000
Telefonie/internet	50,000
Porto/vrachtkosten	4,000
Lectuur/drukwerk	2,000
Water + electra (3 kantoren en 1 appartement)	15,000
Onderhoud/schoonmaak totale huisvesting	26,000
<b>Totaal materiële kosten</b>	<b>184,000</b>
<b>Generieke RCN-kosten</b>	
Doorbelaste kosten conform DVA	84,000
<b>Totaal generieke RCN-kosten</b>	<b>84,000</b>
<b>Huisvestingskosten (Rijksvastgoedbedrijf)</b>	
Bonaire	48,000
St. Eustatius	11,000
Saba	31,000
Saba appartement parketsecretaris	16,000
<b>Totaal huisvestingskosten</b>	<b>106,000</b>
<b>Totaal generaal</b>	<b>€ 1,400,000</b>

# Gebruikte afkortingen

PG	Procureur-Generaal
BIA	Bonaire International Airport
JD	Justitiële documentatie
TGO	Team Grootschalig Optreden
TR	Tijdelijk register
PRIEM	Parket Registratie Informatie En Management
OM	Openbaar Ministerie
BES	Bonaire, St. Eustatius en Saba
DNA	Desoxyribonucleïnezuur
MT	Managementteam
JCO	Jeugd Casus Overleg
JICN	Justitiële Inrichting Caribisch Nederland
KMar	Koninklijke Marachaussee
DJI	Dienst Justitiële Inrichtingen
RST	Recherche Samenwerkings Team
FTE	Full-time equivalent
CIE	Criminele Inlichtingen Eenheid
KPCN	Korps Politie Caribisch Nederland
RR	Rijksrecherche
STINAPA	Stichting Nationale Parken Bonaire
STENAPA	St. Eustatius National Parks
CJIB	Centraal Justitieel Incassobureau
OMG's	Outlaw Motorcycle Gangs



# Contactgegevens

## Parketonderdeel Bonaire (hoofdkantoor)

Bulevar Julio A. Abraham 2

Postbus 214, Kralendijk, Bonaire

T: +599-7178626 F: +599-7177535 E: [parketBES@omcarib.org](mailto:parketBES@omcarib.org)

## Parketonderdeel St. Eustatius

Fort Oranje

Postbus 100, St. Eustatius

T: +599-3182910 F: +599-3182910

## Parketonderdeel Saba

Prosecutor's Office

The Bottom, Saba

T: +599-4163252 F: +599-4163252